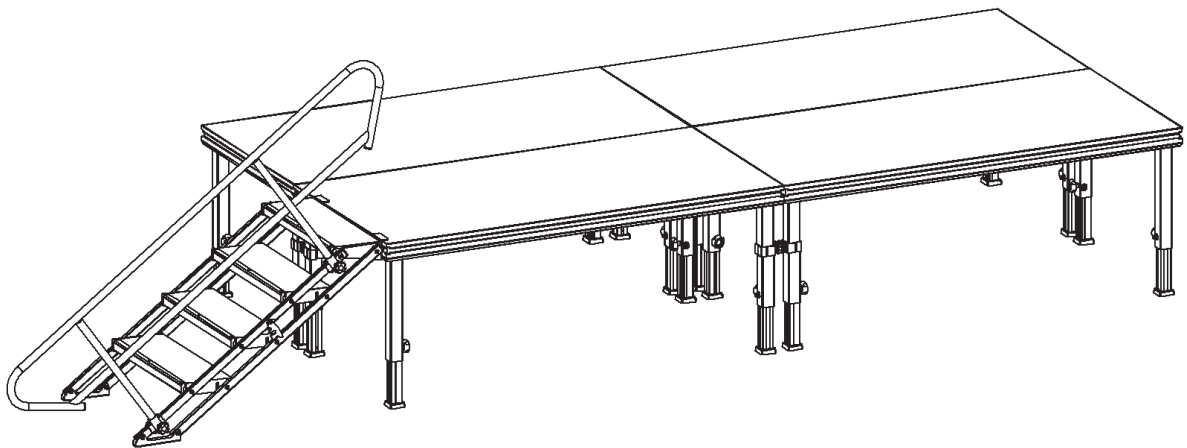


alutruess

Stage Elements BE-1



Inhaltsverzeichnis Table of contents

Deutsch

Technische Daten.....	3
Bestimmungsgemäße Verwendung.....	4
Wartungsanweisungen.....	4
Montageanleitung.....	6 - 15
Instandhaltung.....	16

English

Technical Specifications.....	3
Operating Determinations.....	5
Maintenance Instructions.....	5
Assembly Instructions.....	6 - 15
Maintenance.....	16

Jedes Podest mit kleineren Standardabmessungen als 2000 x 1000 mm ist mit diesem Zertifikat abgedeckt.

Für die sichere Verwendung sind kleinere Podeste mit Podesten in den Standardabmessungen 2000 x 1000 mm mechanisch zu verbinden.

Every stage platform with smaller standard dimensions than 2000 x 1000 mm is covered by this certificate.

For the safe use, smaller platforms must be mechanically connected to platforms in the standard dimensions of 2000 x 1000 mm.

Diese Bedienungsanleitung gilt für die Artikelnummern: / This user manual is valid for the article numbers:

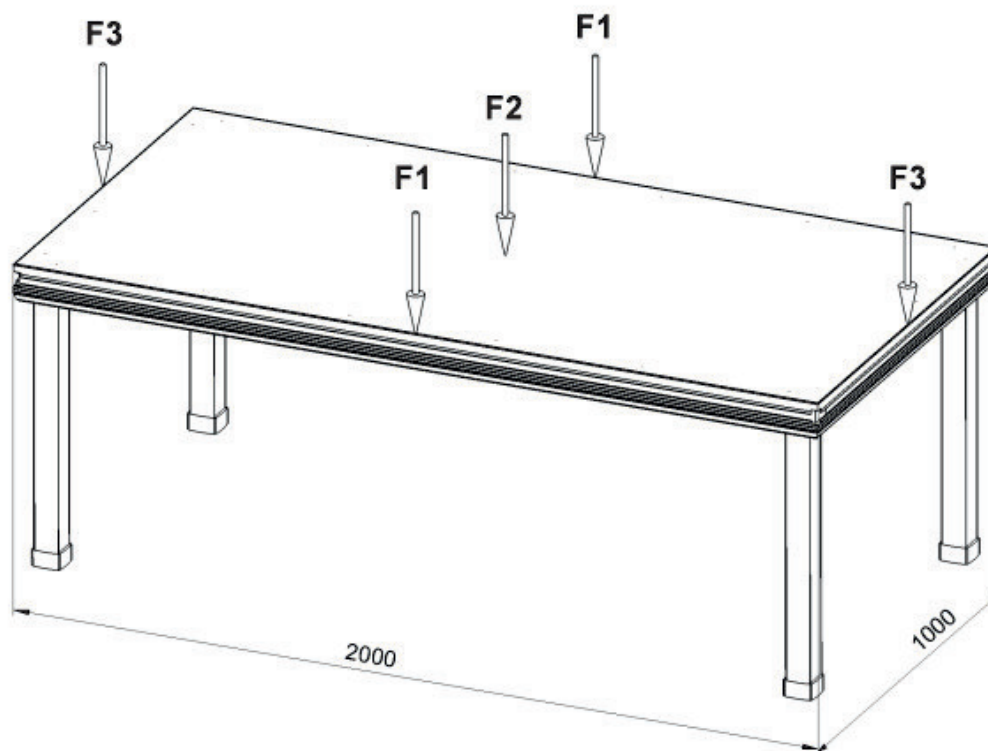
80702706, 80702707, 80702708, 80702709,
8070276A, 8070276B, 8070276C, 8070276D, 8070276E, 8070276F, 80702785, 80702787, 80702788, 8070278U

Technische Daten Technical Specifications

LEG	Article No.	Max. height	Max. load
BE-120 Fixed foot 20cm	8070276A	20 cm	750 kg/m ²
BE-140 Fixed foot 40cm	8070276B	40 cm	750 kg/m ²
BE-160 Fixed foot 60cm	8070276C	60 cm	750 kg/m ²
BE-180 Fixed foot 80cm	8070276D	80 cm	750 kg/m ²
BE-1100 Fixed foot 100cm	8070276E	100 cm	750 kg/m ²
BE-1120 Fixed foot 120cm	8070276F	120 cm	750 kg/m ²
BE-14060 Telescopic foot 40-60cm	80702785	60 cm	750 kg/m ²
BE-16010 Telescopic foot 60-100cm	80702787	100 cm	750 kg/m ²
BE-18014 Telescopic foot 80-140cm	80702788	140 cm	750 kg/m ²

Loading types	
Uniformly distributed load	750 kg/m ²
Point load F1	340
Point load F2	180
Point load F3	650

The point load should be applied to a minimum area of 50x50 mm. Point load to be placed as indicated on the drawing. 1 point load total allowed.



Bei Höhen über 100 cm müssen allseitig diagonale Streben montiert werden.
 For heights above 100 cm diagonal braces must be mounted on all sides.
 Siehe Seite 14 / See page 14

Classification in terms of reaction to fire plywood: B_{fl}-s1
 According to EN 13501-1+A1:2010

Die Herstellerangaben der Holzplatte hinsichtlich Feuchtigkeit und Regen im Außenbetrieb, sind zu berücksichtigen.
 The manufacturer's specification for the wooden plate for humidity and rain in outdoor use, have to be considered.



Bestimmungsgemäße Verwendung

ALUTRUSS BE-1 Bühnenelemente können für Lasten bis zu 750 kg/m² bei Umgebungstemperaturen von - 40 °C bis + 50 °C eingesetzt werden.

Personen, die ALUTRUSS BE-1 Bühnenelemente montieren, demontieren, transportieren und warten sollten aus Gesundheits- und Sicherheitsgründen angemessene persönliche Schutzausrüstung wie Handschuhe, Schutzhelme und Sicherheitsschuhe tragen. Bühnenelemente mit einem Gewicht von 20 kg oder mehr müssen von mindestens 2 Personen getragen werden.

Die maximale Flächenlast, die maximale Punktlast und die erforderliche Belastbarkeit des Untergrunds hängen von den geltenden örtlichen Vorschriften ab und, ob das System eine eingeschränkte Nutzung aufweist oder einer breiten Öffentlichkeit zugänglich ist.

- Bei eingeschränkter Nutzung und Einsatz als Arbeitsbühne genügt ein Geländer mit einer Tragfähigkeit von 30 kg/m.
- Im Falle einer allgemeinen öffentlichen Zugänglichkeit ist ein Geländer von 100 kg/m erforderlich.

Wird eine Bühne über einen längeren Zeitraum an einem Ort betrieben, prüfen Sie vor jedem Einsatz alle Beine, Treppen, Absperrungen und Klammern, die Bühnenelemente und Verstreben verbinden, auf ausreichende Festigkeit.

Wird eine Bühne im Freien betrieben, kann Regen die Standfläche unterspülen. Prüfen Sie deshalb die Standfähigkeit aller Beine und ihren korrekten Sitz. Durch Verwendung von Holzunterlagen und Anpassung des Auszugs bei Teleskopbeinen können Sie die Betriebssicherheit wieder herstellen. Langfristige Einwirkungen von Feuchtigkeit kann zur Verformung der Oberflächen des ALUTRUSS BE-1 Bühnenelements führen.

Nach jeder Demontage überprüfen Sie den Zustand aller Elemente auf Risse oder Verformungen. Zur Reparatur oder zum Austausch beschädigter Teile wenden Sie sich bitte an Ihren Lieferanten.

Um einen dauerhaften und störungsfreien Betrieb zu gewährleisten, achten Sie beim Auf- und Abbau einer Bühne darauf, Lasten nicht auf die Bühne zu werfen oder zu überladen. Ziehen oder stürzen Sie nie Bühnenelemente in beladenem oder lastfreiem Zustand. Ein Bühnenelement sollte immer von zwei Personen getragen werden.

ALUTRUSS BE-1 Bühnenelemente verfügen über Gummischutzelemente an den Ecken als integrierte Transportsicherungselemente. Während des Transports auf Paletten müssen Bühnenelemente mit Transportbändern verbunden und gesichert werden. Die Berührungsstellen der Bänder sind mit dickem Karton zu polstern. Alle Kleinteile und Werkzeuge müssen in geeigneter Weise ggf. separat in Behältnissen verpackt sein.

Wartungsanweisungen

Personen, die ALUTRUSS BE-1 Bühnenelemente montieren, demontieren, transportieren und warten, sollten aus Gesundheits- und Sicherheitsgründen angemessene persönliche Schutzausrüstung wie Handschuhe, Schutzhelme und Sicherheitsschuhe tragen. Bühnenelemente mit einem Gewicht von 20 kg oder mehr müssen von mindestens 2 Personen getragen werden. Künstler und Interpreten, die sich auf der Bühne oder in einem Abstand von weniger als 50 cm befinden, sind vor ihrem Auftritt über Nutzung und mögliche Gefahren aufzuklären.

Reparaturen werden entweder vom Hersteller oder von ihm entsprechend autorisierten Person ausgeführt und es dürfen nur vom Hersteller autorisierte Ersatzteile verwendet werden.

ALUTRUSS BE-1 Bühnenelemente sind frei von Schmutz und Farbe zu halten. Reinigen Sie die Teile nur mit warmem Wasser und Seife. Vermeiden Sie den Einsatz von aggressiven Reinigungsmitteln und Flüssigkeiten.



Operating Determinations

ALUTRUSS BE-1 stage elements can be used for loads up to 750 kg/m² at ambient temperatures from - 40 °C to + 50 °C.

For health and safety reasons, persons assembling, disassembling, transporting and maintaining ALUTRUSS BE-1 stage elements should wear appropriate personal protective equipment such as gloves, protective helmets and safety shoes. Stage elements weighing 20 kg or more must be carried by at least 2 persons.

The maximum area load, the maximum point load and the load-bearing capacity of the ground surface depend on the applicable local regulations and whether the system has limited use or is open to the general public.

- In the case of limited use and use as a working platform, a handrail with a load capacity of 30 kg/m is sufficient.
- In the case of general public accessibility, a handrail of 100 kg/m is required.

If a stage element is to be operated in one location for a longer period of time, check that all legs, stairs, barriers and clamps connecting braces and stage elements are sufficiently stable before each use.

If a stage is operated outdoors, rain can undercut the stand area. Therefore, check the stability of all legs and their correct fit. By using wooden supports and adjusting the extension of telescopic legs, you can restore operational safety. Long-term effects of moisture can lead to deformation of the surfaces of the ALUTRUSS BE-1 stage element.

After each disassembly, check the condition of all elements for cracks or deformations. Please contact your supplier for repair or replacement of damaged parts.

To ensure continuous and trouble-free operation, be careful not to throw or overload contents onto the stage when setting up and dismantling a stage. Never pull or overturn stage elements when they are being loaded or unloaded. A stage element should always be carried by two persons.

ALUTRUSS BE-1 stage elements are equipped with rubber protection elements at the corners as integrated transport security. During transport on pallets, stage elements must be bound together and secured with transport belts. The contact points of the belts must be padded with thick cardboard. All small parts and tools must be packed separately in suitable containers if necessary.

Maintenance Instructions

For health and safety reasons, persons assembling, disassembling, transporting and maintaining ALUTRUSS BE-1 stage elements should wear appropriate personal protective equipment such as gloves, protective helmets and safety shoes. Stage elements weighing 20 kg or more must be carried by at least 2 persons. Artists and performers on stage or at a distance of 50 cm or less must be informed of use and possible dangers before performing.

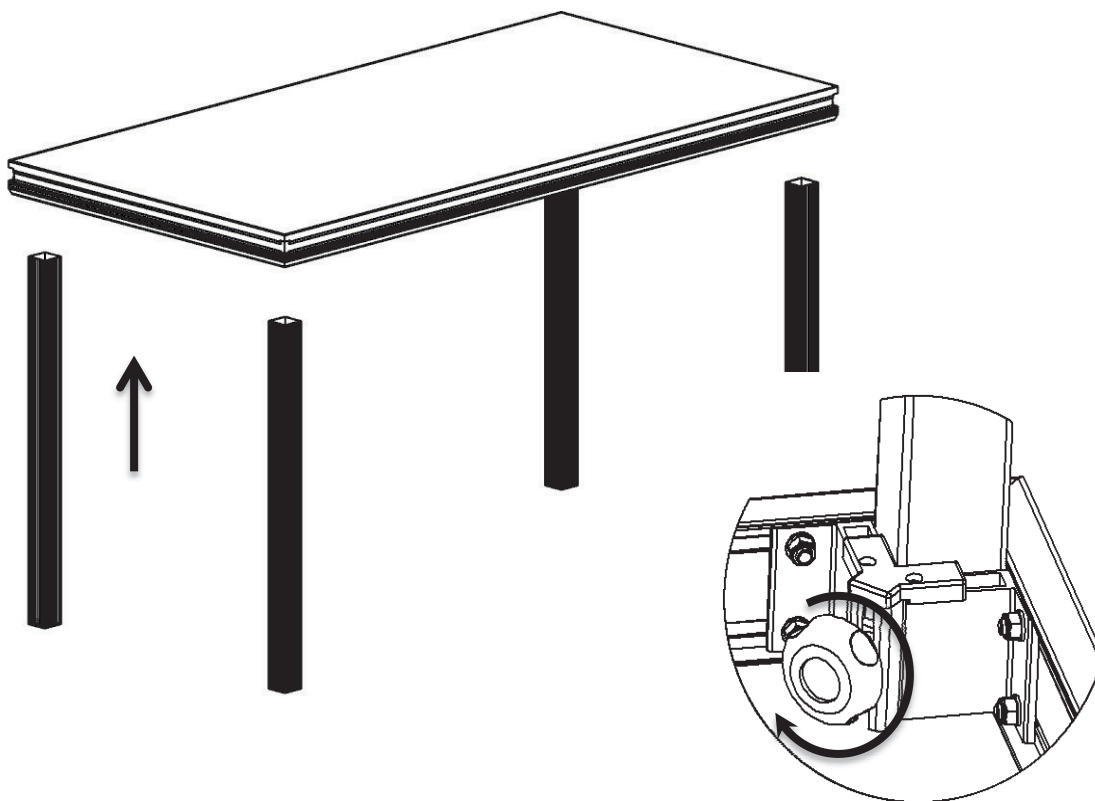
Repairs must be carried out either by the manufacturer or by an authorized person and only spare parts authorized by the manufacturer may be used.

ALUTRUSS BE-1 stage elements must be kept free of dirt and paint. Clean the parts only with warm water and soap. Avoid the use of aggressive cleaning agents and liquids.

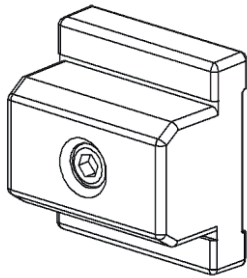
Montageanleitung *Assembly Instructions*

1. Stecken Sie die Beine in die Aluminium-Beinecken und befestigen Sie sie mit der Knebelschraube.

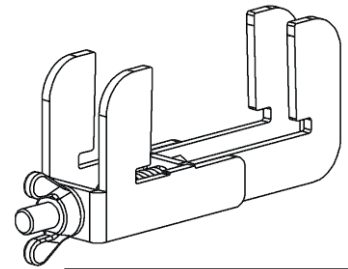
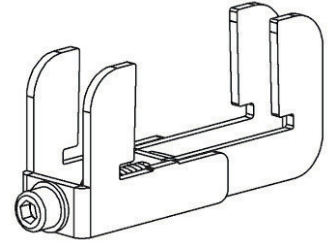
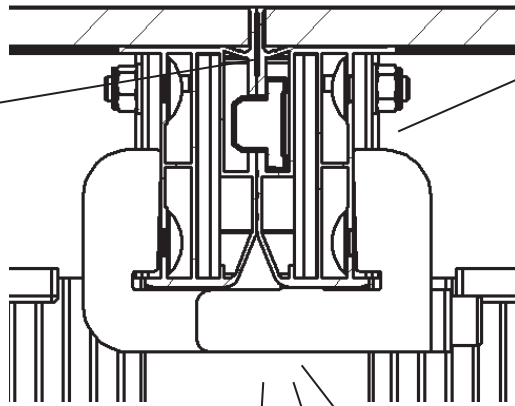
1. Put the legs into the aluminium leg corners and fasten it with the toggle screw.



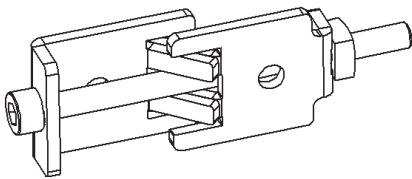
2. Verbinden Sie die Bühnenelemente mit den folgenden Klemmen.
2. Connect the stage elements using the clamps below.



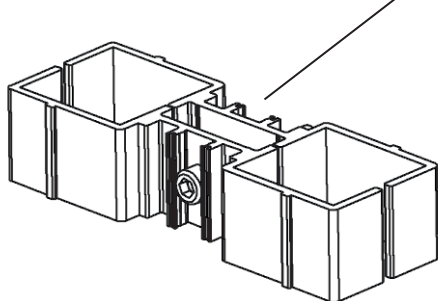
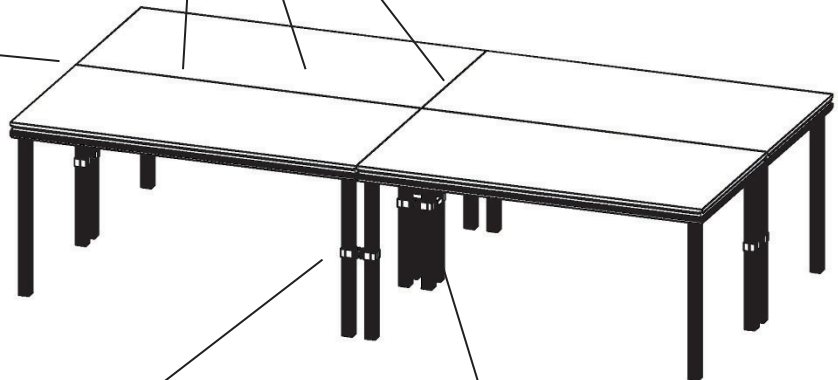
BE-1EN Einsatz für Bühnenelemente
BE-1EN Self Leveling Insert
8070278T



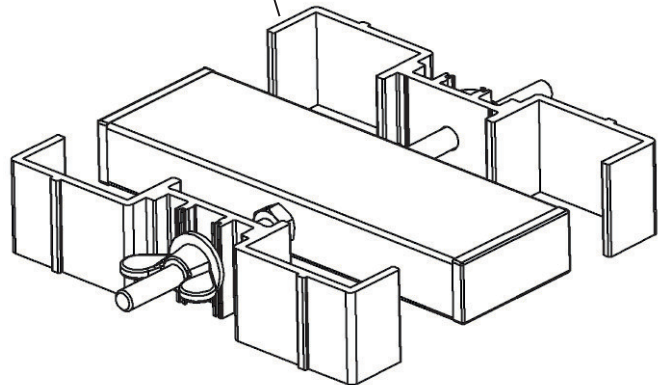
BE-1V Verbindungsklammer
BE-1V Clamp connector
80702770



BE-1K Klammer
BE-1K Clamping clamp
80702772



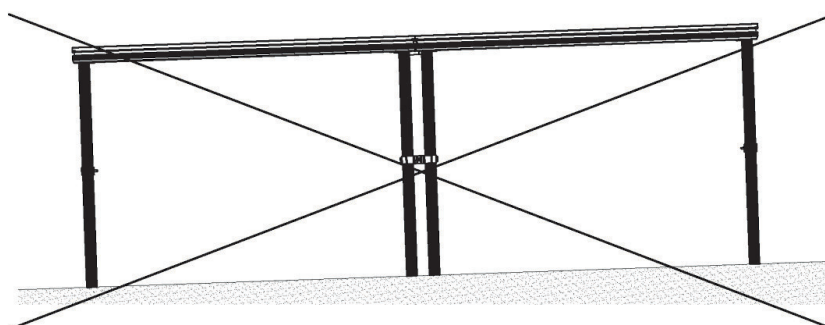
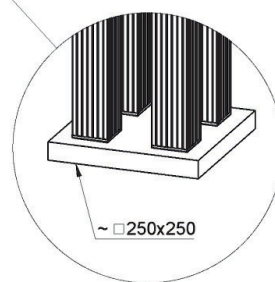
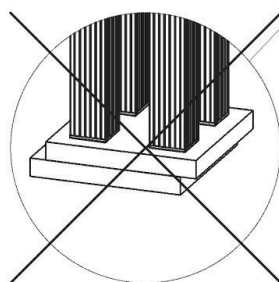
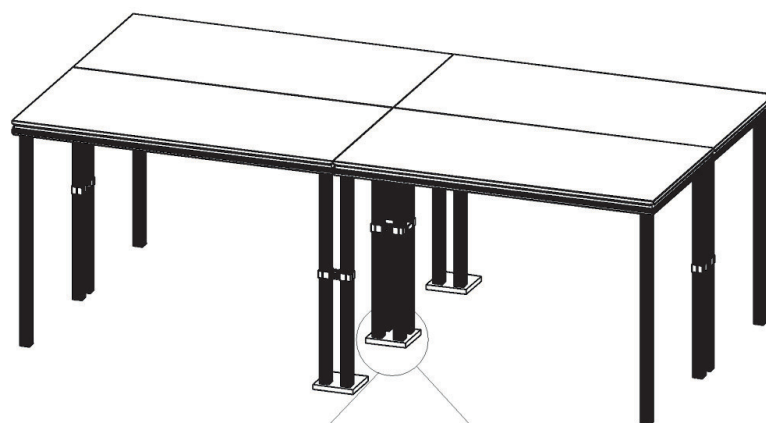
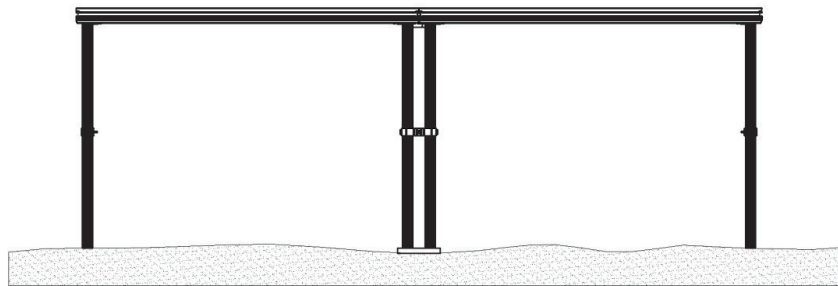
BE-1F2 Fußverbinder (2 Füße)
BE-1F2 Leg clamp (2 legs)
80702774



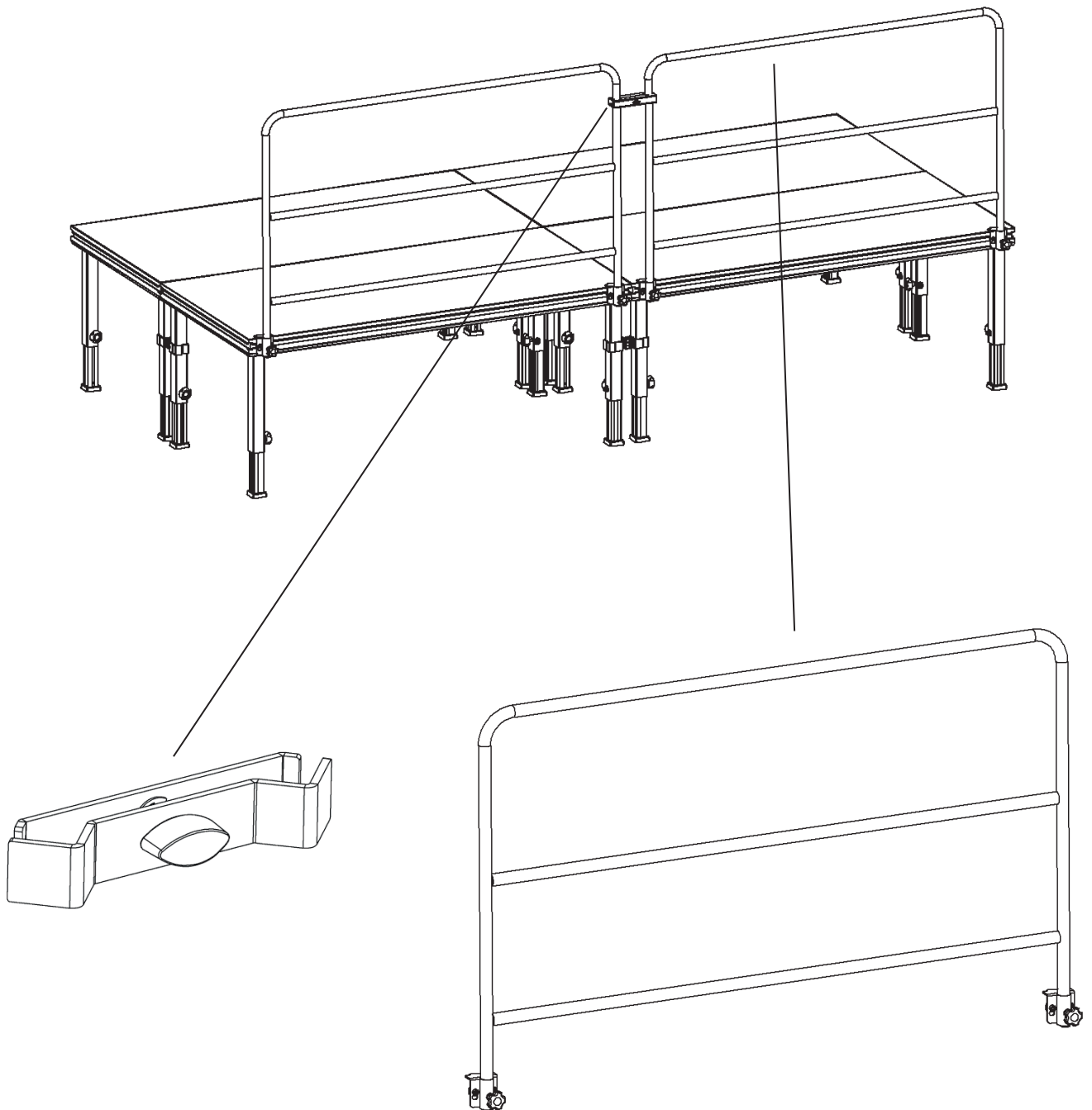
BE-1F4 Fußverbinder (4 Füße)
BE-1F4 leg clamp (4 legs)
80702776

3. Die Bühnenelemente nivellieren.

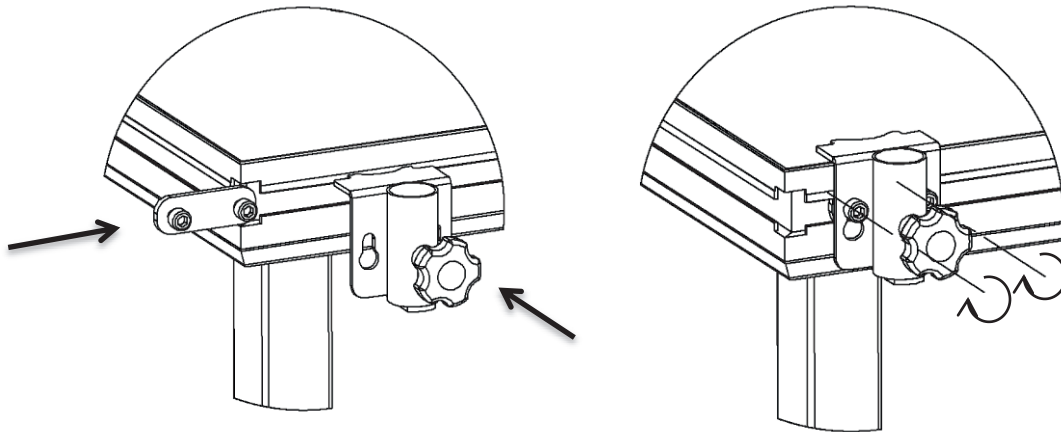
3. *Level the stage elements.*



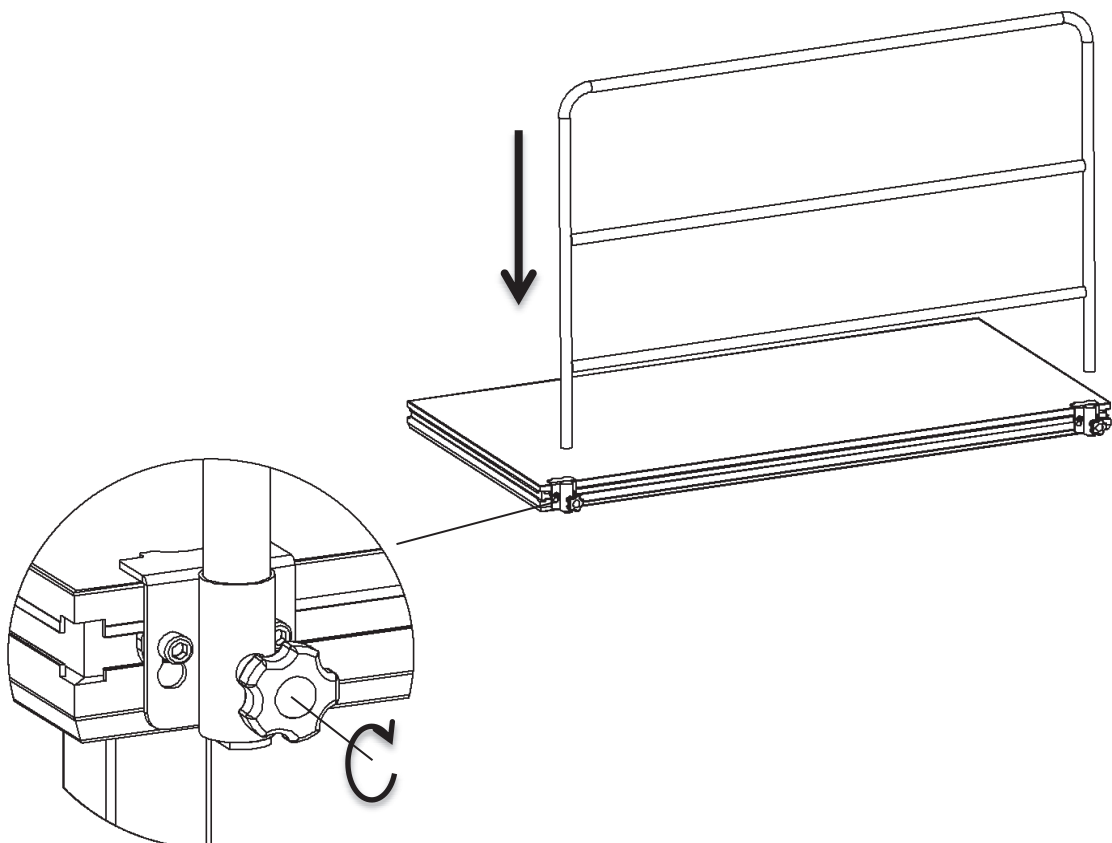
4. Die Geländer verbinden.
4. *Connect the handrails.*



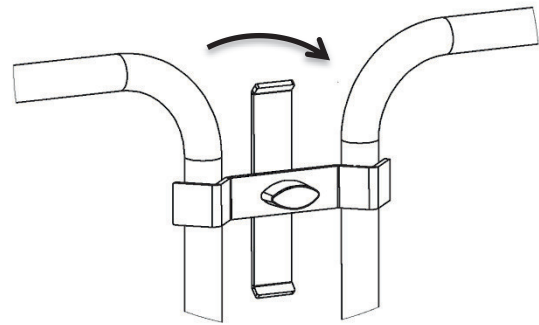
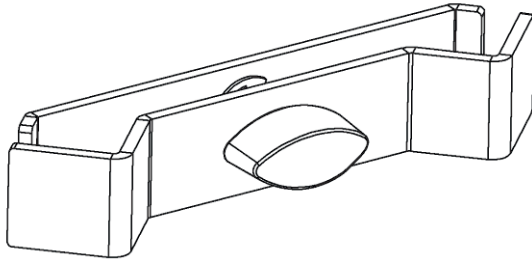
5. Befestigen Sie die BE-1GK-Klammern am Bühnenelement und stecken Sie das Geländer ein.
5. Attach the BE-1GK clamps to the stage element and insert the handrail.



BE-1GK Klammer für Bühnengeländer
BE-1GK Handrail clamp
8070278F

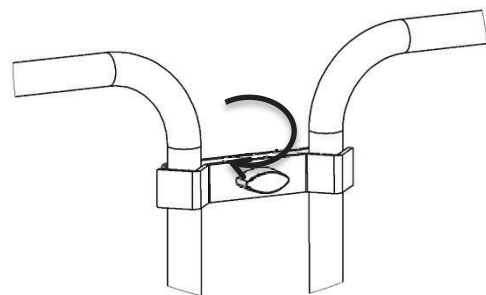


6. Verbinden Sie die Geländer mit der BE-1VK Klammer.
6. Connect the handrails with the BE-1VK clamp.

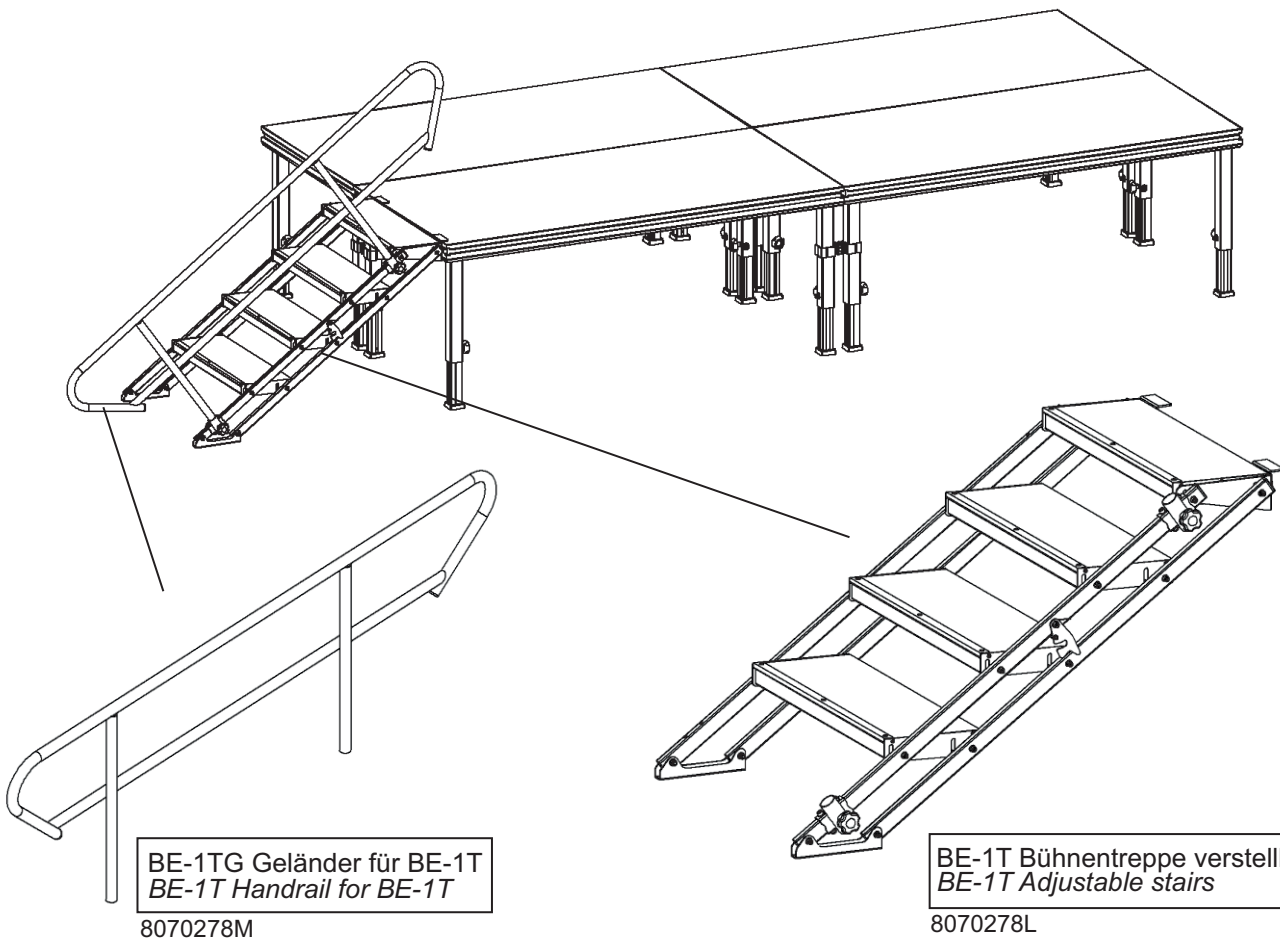


BE-1VK Verbindungsklammer für Bühnengeländer
BE-1VK Handrail connection clamp

8070278H



7. Befestigen Sie die Treppe an der Bühne.
7. Attach the stairs to the stage.

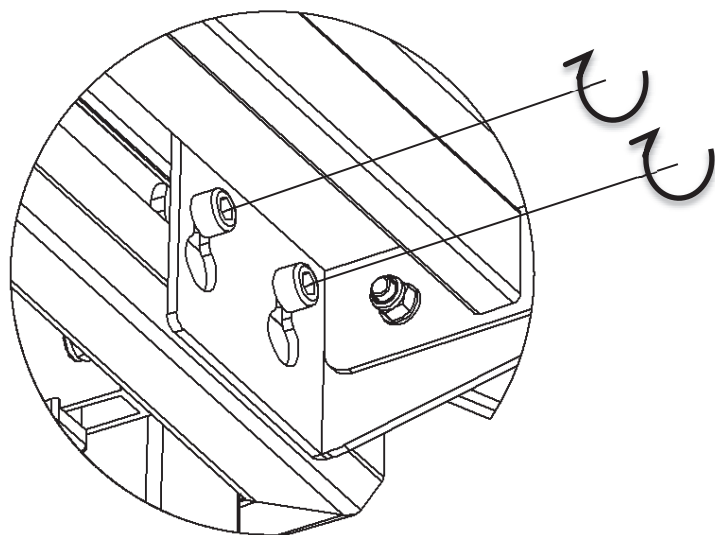
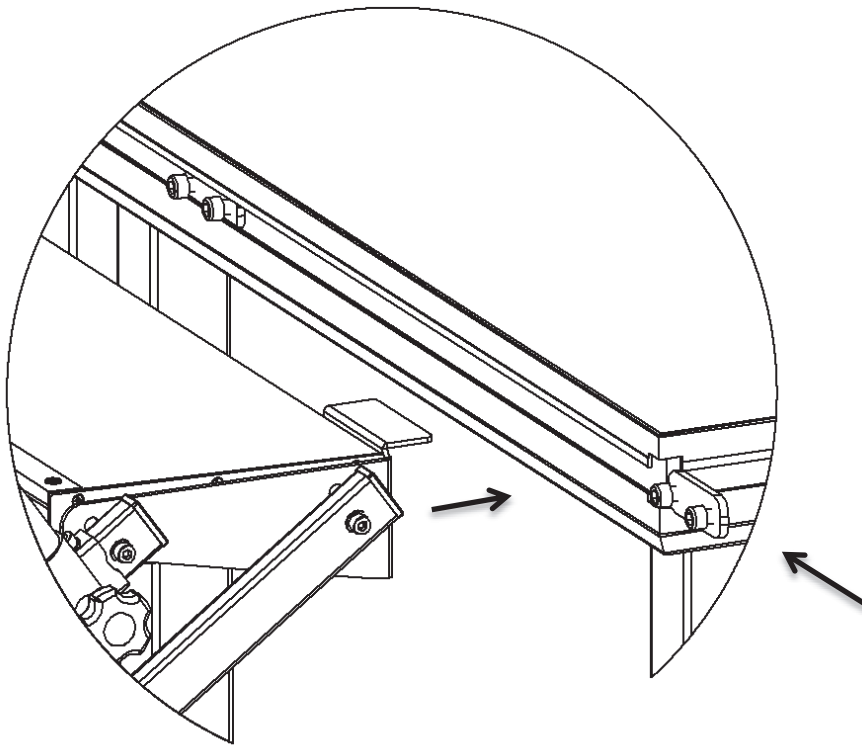


BE-1TG Geländer für BE-1T
BE-1T Handrail for BE-1T

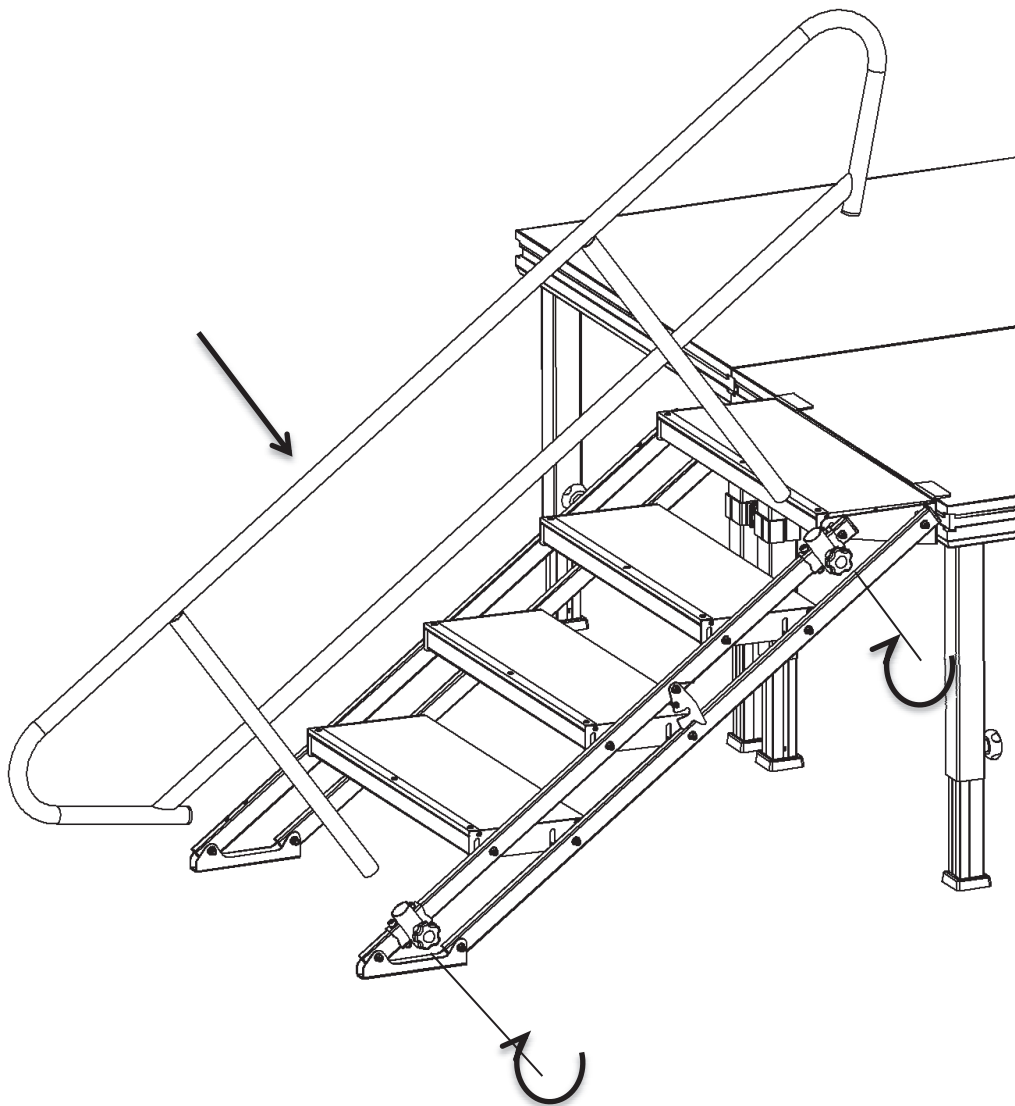
8070278M

BE-1T Bühnentreppe verstellbar
BE-1T Adjustable stairs

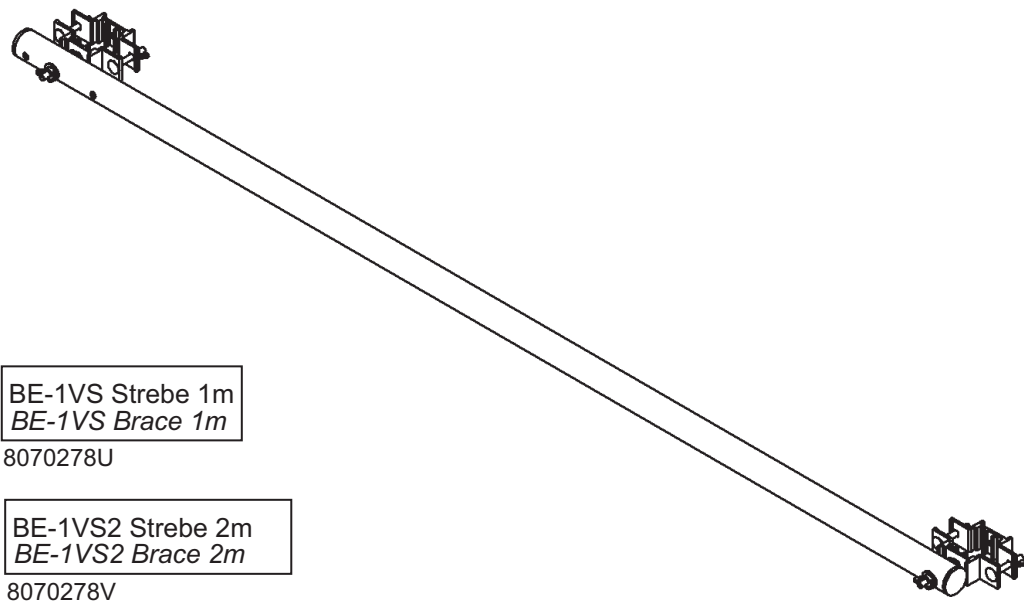
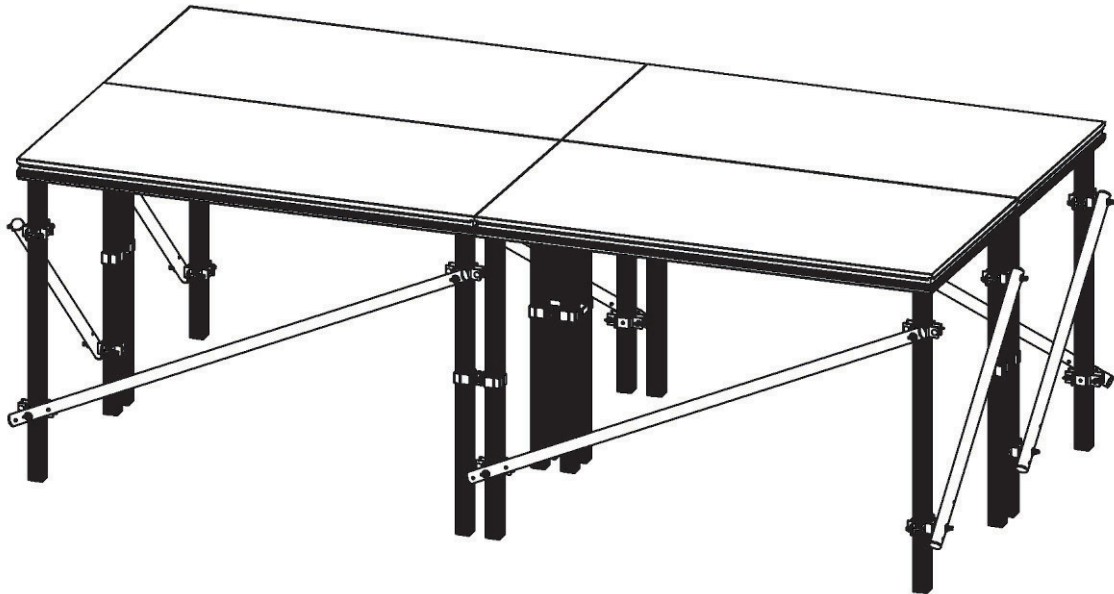
8070278L



8. Montieren Sie das Geländer an der Treppe.
8. Mount the handrail to the stairs.



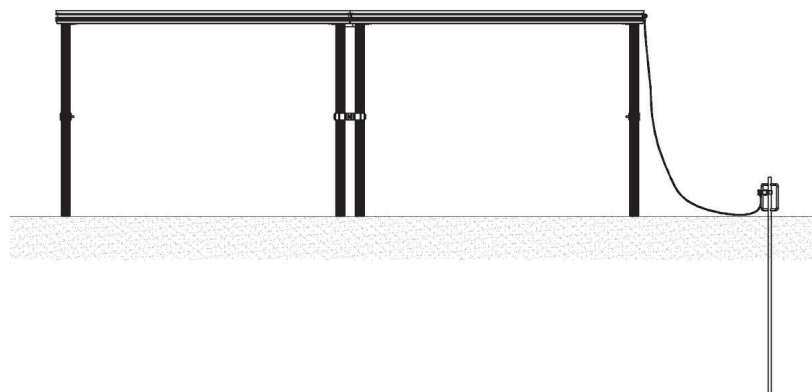
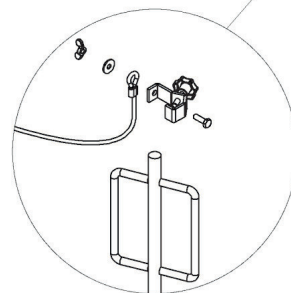
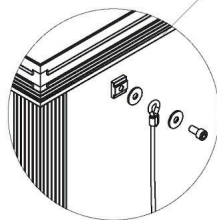
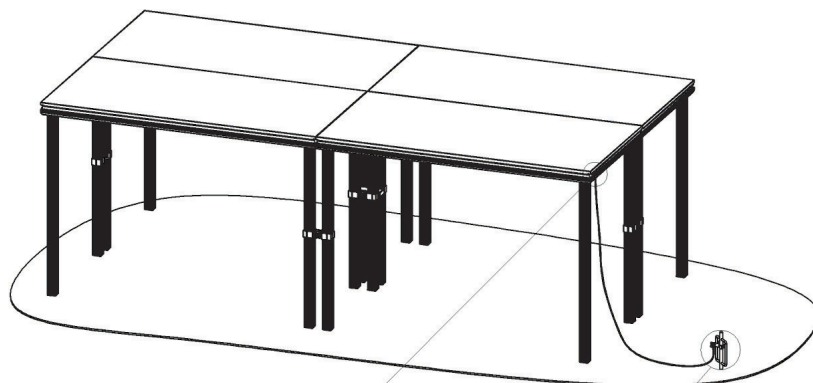
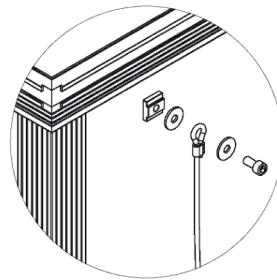
9. Montieren Sie die Beinverstreben.
9. *Mount the leg braces.*



BE-1VS Strebe 1m
BE-1VS Brace 1m
8070278U

BE-1VS2 Strebe 2m
BE-1VS2 Brace 2m
8070278V

- 10. Erden Sie die Bühne.
- 10. Ground the stage.



Instandhaltung - Siehe auch Seite 4
Maintenance - see also page 5

1. Geeignete Anwendungsorte der BE-1 Bühnenelemente:
Suitable operation locations for BE-1 stage elements:

Innenbereiche, Trockenbereiche, Außenbereiche, Feuchtbereiche
Indoors, dry areas, outdoors, damp areas

2. Achtung bei möglichen klimatischen Gefährdungen:
Attention to potential weather-related hazards:

Feuchtigkeit, Temperatur, Globalstrahlung, Wind
Moisture, temperature, global solar radiation, wind

3. Kontrolle / Pflege:
Inspection / Care:

Regelmäßige Reinigung und Inspektion
Regular cleaning and inspection

Aufbringen von Schutzbeschichtungen
Application of protective coatings

Wasserschäden verhindern
Prevent water damage