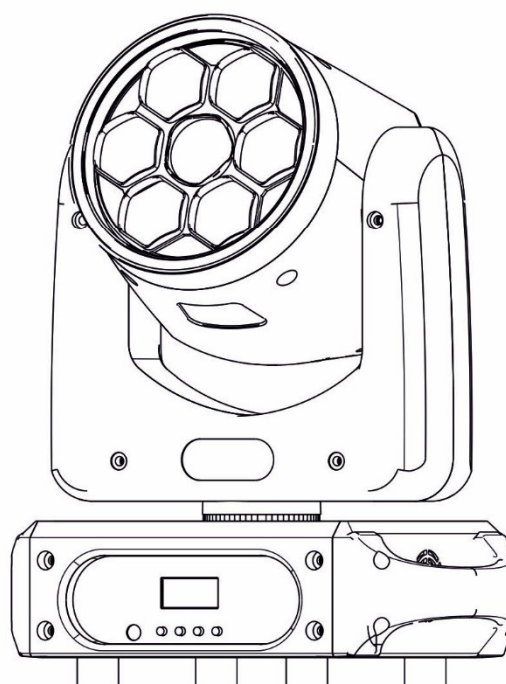


**eurolite®**  
**LED**  
**TMH-H60**  
Hybrid Moving Head



**Bedienungsanleitung**  
**User manual**

**eurolite®**

**LED TMH-H60** Hybrid Moving Head Spot/Flower

Kompakter Moving-Head-Spot mit Farbrad, statischem Goborad, Flower-Effekt und Hypno-Ring  
Compact moving head spot with color wheel, static gobo wheel, flower effect and hypno ring

**No. 51786071**

[www.eurolite.de](http://www.eurolite.de)



# Inhaltsverzeichnis/Table of contents

## Deutsch

<b>EINFÜHRUNG</b> .....	<b>4</b>
Produktmerkmale .....	5
<b>SICHERHEITSHINWEISE</b> .....	<b>6</b>
<b>GERÄTEBESCHREIBUNG</b> .....	<b>8</b>
<b>INSTALLATION</b> .....	<b>9</b>
Projektormontage .....	9
<b>ANSCHLÜSSE</b> .....	<b>10</b>
Anschluss an den DMX512-Controller / Verbindung Gerät – Gerät .....	10
DMX512-Ansteuerung .....	10
Drahtlose DMX-Übertragung .....	10
Anschluss ans Netz .....	11
<b>BEDIENUNG</b> .....	<b>11</b>
Standalone-Betrieb .....	11
Master/Slave-Betrieb .....	11
Control Board .....	12
DMX-Betrieb .....	14
Funktionen im DMX-Betrieb .....	14
<b>REINIGUNG UND WARTUNG</b> .....	<b>18</b>
Sicherungswechsel .....	18
<b>UMWELTSCHUTZ</b> .....	<b>18</b>
<b>TECHNISCHE DATEN</b> .....	<b>19</b>
Zubehör .....	19

## English

<b>INTRODUCTION</b> .....	<b>20</b>
Product features .....	21
<b>SAFETY INSTRUCTIONS</b> .....	<b>22</b>
<b>DESCRIPTION OF THE DEVICE</b> .....	<b>24</b>
<b>INSTALLATION</b> .....	<b>25</b>
Rigging .....	25
<b>CONNECTIONS</b> .....	<b>26</b>
DMX512 connection / connection between fixtures .....	26
DMX512 control .....	26
Wireless DMX transmission .....	26
Connection to the mains .....	27
<b>OPERATION</b> .....	<b>27</b>
Stand-alone operation .....	27
Master/Slave operation .....	27
Control Board .....	28
DMX operation .....	30
Functions in DMX mode .....	30
<b>CLEANING AND MAINTENANCE</b> .....	<b>34</b>
Replacing the fuse .....	34
<b>PROTECTING THE ENVIRONMENT</b> .....	<b>34</b>
<b>TECHNICAL SPECIFICATIONS</b> .....	<b>35</b>
Accessories .....	35

Diese Bedienungsanleitung gilt für die Artikelnummer 51786071  
This user manual is valid for the article number 51786071

**Das neueste Update dieser Bedienungsanleitung finden Sie im Internet unter:  
You can find the latest update of this user manual on the Internet under:**  
[www.eurolite.de](http://www.eurolite.de)

## BEDIENUNGSANLEITUNG

# eurolite<sup>®</sup>

## LED TMH-H60 Hybrid Moving-Head Spot/Flower



### **GEFAHR! Elektrischer Schlag durch Kurzschluss**

Seien Sie besonders vorsichtig beim Umgang mit gefährlicher Netzspannung. Bei dieser Spannung können Sie einen lebensgefährlichen elektrischen Schlag erhalten. Öffnen Sie das Gerät niemals und schützen Sie es vor Feuchtigkeit und Nässe.



Lesen Sie vor der Verwendung des Geräts diese Bedienungsanleitung. Sie erhalten dadurch wichtige Hinweise für den korrekten Betrieb.

Alle Personen, die mit der Aufstellung, Inbetriebnahme, Bedienung, Wartung und Instandhaltung dieses Gerätes zu tun haben, müssen

- entsprechend qualifiziert sein
- diese Bedienungsanleitung genau beachten
- die Bedienungsanleitung als Teil des Produkts betrachten
- die Bedienungsanleitung während der Lebensdauer des Produkts behalten
- die Bedienungsanleitung an jeden nachfolgenden Besitzer oder Benutzer des Produkts weitergeben
- sich die letzte Version der Anleitung im Internet herunterladen

### **EINFÜHRUNG**

Wir freuen uns, dass Sie sich für eines unserer Produkte entschieden haben. Wenn Sie nachfolgende Hinweise beachten, sind wir sicher, dass Sie lange Zeit Freude an Ihrem Kauf haben werden.

## Produktmerkmale

### Kompakter Moving-Head-Spot mit Farbrad, statischem Goborad, Flower-Effekt und Hypno-Ring

- 1 leistungsstarke LED 60 W COB (Chip-on-board) kaltweiß (CW)
- 6 leistungsstarke LEDs 10 W SMD 5050 4in1 QCL RGBW
- 24 LEDs 0,2 W SMD 5050 3in1 TCL RGB (homogene Farbmischung)
- Positionierung innerhalb 540° PAN, 180° TILT
- Exakte Positionierung (16-Bit-Auflösung)
- Linsenrotation
- Dimmer
- Spot-Effekt; Flower-Effekt
- Farbrad mit 7 dichroitischen Farben und offen, Halbfarben anwählbar
- Goborad mit statischen Gobos, 7 Gobos und offen, Shake-Effekt
- Ansteuerbar über Stand-alone; Musiksteuerung über Mikrofon; DMX; QuickDMX über USB (optional); W-DMX by Wireless Solution über USB (optional); CRMX by LumenRadio über USB (optional); Master/Slave-Funktion
- Mit einem Abstrahlwinkel von 14°
- DMX-Ausfallmodus (Hold; Blackout)
- Mit Omega-Bügel
- 4-stelliges 7-Segment-LED Display
- 2 robuste Tragegriffe
- Gummifüße
- Flimmerfrei
- Die Gerätekühlung erfolgt über Lüfter temperaturgeregelt im Kopf; Lüfter in der Base
- Für Anwendungsgebiete wie zum Beispiel: Clubs/Tanzschulen; Hochzeit/Gala/Events; Partykeller; Bühne; Mobile DJ's / Alleinunterhalter; Restaurants, Bars und Hotels
- Einsatzmöglichkeit: Stehend; fliegend

## SICHERHEITSHINWEISE



### WARNUNG!

Lesen Sie aufmerksam die Sicherheitshinweise und benutzen Sie das Produkt nur wie in dieser Anleitung beschrieben, damit es nicht versehentlich zu Verletzungen oder Schäden kommt.



### GEFAHR! Elektrischer Schlag durch hohe Spannungen

Im Inneren des Geräts befinden sich Teile, die unter hoher elektrischer Spannung stehen. Trennen Sie das Gerät vollständig vom Stromnetz, bevor Sie Abdeckungen öffnen oder entfernen. Schließen Sie das Gerät erst wieder an, wenn die Abdeckungen wieder vollständig angebracht und fest verschlossen sind.

### Verwendungszweck

- Bei diesem Gerät handelt es sich um einen LED-Projektor, mit dem sich dekorative Lichteffekte erzeugen lassen. Das Gerät ist für professionelle Anwendungen im Bereich der Veranstaltungstechnik vorgesehen (z. B. auf Bühnen). Es ist nicht für die Raumbelichtung in Haushalten geeignet.
- Verwenden Sie das Produkt ausschließlich gemäß den hier gegebenen Vorgaben. Bei Schäden, die durch Nichtbeachten dieser Anleitung verursacht werden, erlischt der Gewährleistungsanspruch. Für Folgeschäden wird keine Haftung übernommen.
- Bei Sach- oder Personenschäden, die durch unsachgemäße Handhabung oder Nichtbeachten der Sicherheitshinweise verursacht werden, übernehmen wir keine Haftung und es erlischt jeder Gewährleistungsanspruch.
- Aus Sicherheitsgründen ist das eigenmächtige Umbauen oder Verändern des Geräts nicht gestattet und hat den Verfall der Gewährleistung zur Folge.


### Gefahr durch Elektrizität

- Das Gerät ist nur zur Verwendung im Innenbereich geeignet. Benutzen Sie es nicht im Freien. Setzen Sie es niemals Regen oder Feuchtigkeit aus. Bewahren Sie es nicht in feuchten Räumen auf.
- Um Stromschläge zu vermeiden, niemals irgendeinen Teil des Produkts öffnen. Im Geräteinneren befinden sich keine vom Benutzer zu wartende Teile.
- Schließen Sie das Gerät nur an eine vorschriftsmäßig installierte Steckdose an, deren Spannung und Frequenz mit dem Typenschild des Geräts genau übereinstimmt und die über einen Fehlerstromschutzschalter (FI) abgesichert ist. Wenn der Netzstecker mit einem Schutzkontakt ausgestattet ist, muss er an eine Steckdose mit Schutzleiter angeschlossen werden. Deaktivieren Sie niemals den Schutzleiter eines Netzkabels. Nichtbeachtung kann zu Schäden am Gerät und zu Verletzungen des Benutzers führen.
- Die Steckdose muss gut zugänglich sein, damit Sie im Bedarfsfall den Netzstecker schnell ziehen können.
- Fassen Sie den Netzstecker niemals mit nassen Händen an, da die Gefahr eines Stromschlags besteht.
- Das Netzkabel darf nicht geknickt oder gequetscht werden. Halten Sie es von heißen Oberflächen und scharfen Kanten fern.
- Ziehen Sie den Netzstecker nie am Kabel aus der Steckdose, fassen Sie immer am Stecker an.
- Trennen Sie das Gerät vom Stromnetz bei längerem Nichtgebrauch, bevor Sie es reinigen und wenn Gewitter auftreten.
- Setzen Sie das Gerät keinen hohen Temperaturen, direktem Sonnenlicht, Tropf- oder Spritzwasser, starken Vibrationen sowie hohen mechanischen Beanspruchungen aus.
- Stellen Sie keine mit Flüssigkeit gefüllten Gegenstände sowie offene Brandquellen wie brennende Kerzen auf oder direkt neben dem Gerät ab.
- Sorgen Sie dafür, dass keine Gegenstände in das Gerät fallen können, insbesondere Metallteile.
- Lassen Sie Reparaturen am Gerät oder am Netzkabel nur von qualifiziertem Fachpersonal durchführen. Reparaturen müssen durchgeführt werden, wenn sichtbare Schäden am Gerät oder am Netzkabel vorhanden sind, Flüssigkeiten oder Objekte in das Gerät gelangt sind, das Gerät Regen ausgesetzt war, das Gerät heruntergefallen ist oder wenn Funktionsstörungen auftreten.
- Die Reinigung beschränkt sich auf die Oberfläche. Dabei darf keine Feuchtigkeit in Anschlussräume oder an Netzspannung führende Teile gelangen. Wischen Sie das Produkt nur mit einem fusselfreien, angefeuchteten Tuch ab. Niemals Lösungsmittel oder scharfe Reinigungsmittel verwenden.

**Gefahr für Kinder und Personen mit eingeschränkter Fähigkeit**

- Das Gerät ist kein Spielzeug. Halten Sie es von Kindern und Haustieren fern. Lassen Sie Verpackungsmaterial nicht achtlos liegen. Betreiben Sie das Gerät nicht unbeaufsichtigt.
- Das Gerät darf nur von Personen benutzt werden, die über ausreichende physische, sensorische und geistige Fähigkeiten sowie über entsprechendes Wissen und Erfahrung verfügen. Andere Personen dürfen das Gerät nur benutzen, wenn sie von einer für ihre Sicherheit zuständigen Person beaufsichtigt oder angeleitet werden.

**Warnung vor Verbrennung und Brand**

- Der zulässige Umgebungstemperaturbereich (Ta) beträgt -5 bis +45 °C. Verwenden Sie das Gerät niemals außerhalb dieses Temperaturbereichs.
- Die Gehäusetemperatur (Tc) kann im Betrieb bis zu 55°C betragen. Vermeiden Sie den Kontakt mit Personen oder Gegenständen.
- Der Mindestabstand zur beleuchteten Fläche beträgt 20 cm. Der Wert ist am Gerät über das Bildzeichen angegeben: .
- Halten Sie das Gerät vor leicht entflammaren Materialien fern. Platzieren Sie es so, dass im Betrieb eine ausreichende Luftzirkulation gewährleistet ist. Das Gerät muss einen Mindestabstand von 50 cm zu angrenzenden Flächen haben und die Lüftungsöffnungen am Gehäuse dürfen auf keinen Fall abgedeckt werden.

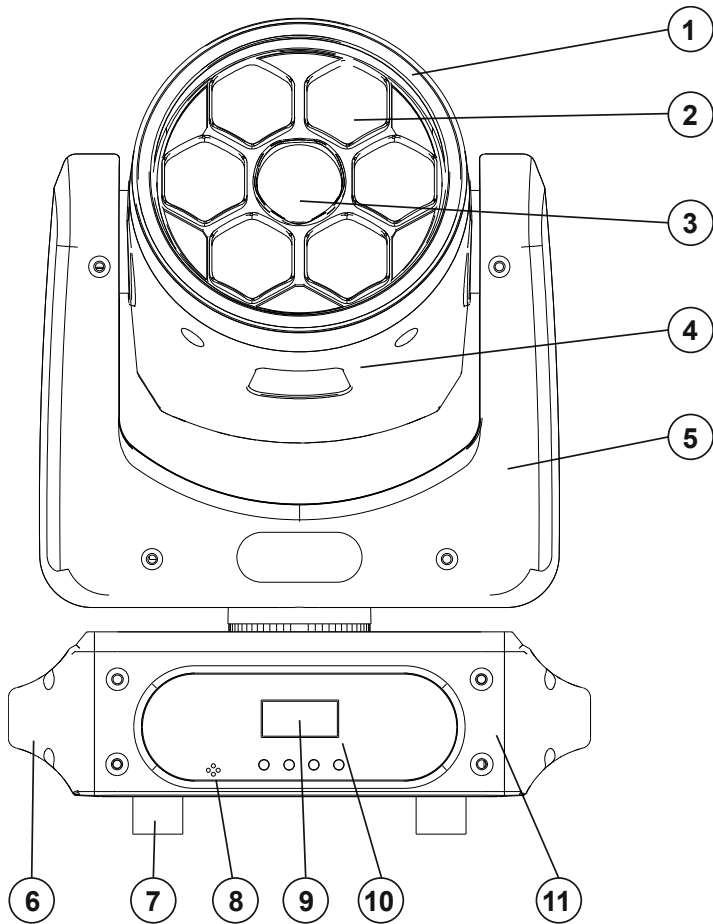
**Warnung vor Verletzungen**

- Nicht direkt in die Lichtquelle blicken. Personen mit lichtempfindlicher Epilepsie könnten epileptische Anfälle erleiden oder bewusstlos werden.
- Stellen Sie sicher, dass das Gerät fachgerecht und sicher aufgestellt oder befestigt ist und nicht herunterfallen kann. Beachten Sie bei der Installation die gesetzlichen, nationalen Sicherheitsvorschriften insbesondere die Bestimmungen der EN 60598-2-17.
- Versuchen Sie niemals, die Installation selbst vorzunehmen, wenn Sie nicht über eine ausreichende Qualifikation verfügen, sondern beauftragen Sie einen professionellen Installateur. Unsachgemäße Installationen können zu Verletzungen und/oder zur Beschädigung von Eigentum führen.
- Der Hersteller haftet nicht für Schäden, die durch unsachgemäße Installation und unzureichende Sicherheitsvorkehrungen verursacht werden.
- Bei einer Montage über Kopf ist das Gerät immer durch eine zweite Befestigung (z. B. Fangseil oder Fangnetz) zu sichern.
- Während Montage- und Wartungsarbeiten muss der Bereich unterhalb des Geräts abgesperrt sein.
- Bei gewerblicher Nutzung sind die landesspezifischen Unfallverhütungsvorschriften des Verbandes der gewerblichen Berufsgenossenschaften für elektrische Anlagen und Betriebsmittel unbedingt zu beachten.

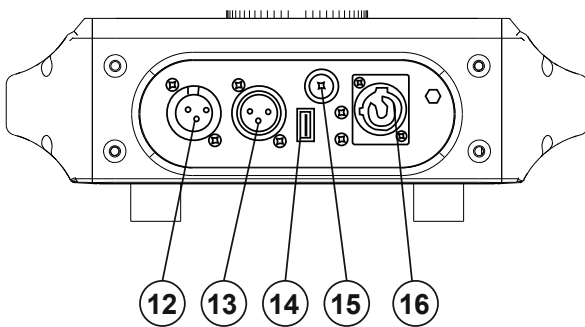
**Vorsicht - Sachschäden**

- Schließen Sie das Gerät niemals über einen Dimmer an die Netzspannung an.
- Lichteffekte sind generell nicht für den Dauerbetrieb konzipiert. Längere Betriebszeiten sollten immer durch Pausen unterbrochen werden, um die Lebensdauer des Geräts zu erhöhen.
- Vermeiden Sie es das Gerät in kurzen Intervallen ein- und auszuschalten. Dadurch reduziert sich die Lebensdauer des Geräts erheblich.
- Nehmen Sie das Gerät niemals gleich in Betrieb, nachdem es starken Temperaturschwankungen ausgesetzt wurde. Das dabei entstehende Kondenswasser kann unter Umständen das Gerät zerstören. Lassen Sie das Gerät ausgeschaltet auf Zimmertemperatur kommen. Warten Sie bis das Kondenswasser verdunstet ist.
- Externe Lichtquellen können den Innenraum von Leuchten beschädigen (Optik, LEDs, Kabel, etc.). Setzen Sie das Gerät und dessen Lichtaustrittsöffnungen nicht den Lichtstrahlen von direktem Sonnenlicht, anderen Scheinwerfern und Lasern aus. Richten Sie den Lichtstrahl einer Leuchte, insbesondere von Moving-Heads, niemals direkt auf eine andere Leuchte.
- Benutzen Sie die Originalverpackung, um das Gerät bei Transport und Lagerung optimal vor Erschütterungen, Staub und Feuchtigkeit zu schützen.
- Wenn am Gerät ein Etikett mit Seriennummer angebracht ist, darf dieses nicht entfernt werden, da ansonsten der Gewährleistungsanspruch erlischt.
- Das Gerät darf niemals am Projektorkopf angehoben werden, da ansonsten die Mechanik beschädigt werden könnte. Fassen Sie das Gerät immer an den Tragegriffen an.

# GERÄTEBESCHREIBUNG



- (1) Hypno-Ring (SMD 5050 RGB-LEDs)
- (2) Flower-LED (SMD 5050 RGBW)
- (3) Spot (COB-LED, kaltweiß)
- (4) Projektorkopf
- (5) Projektorarm
- (6) Tragegriff
- (7) Gummifuß
- (8) Mikrofon
- (9) Display
- (10) Control Board mit Bedientasten
- (11) Base



- (12) DMX-Eingang
- (13) DMX-Ausgang
- (14) Wireless-DMX-Buchse
- (15) Sicherungshalter
- (16) Netzeingang

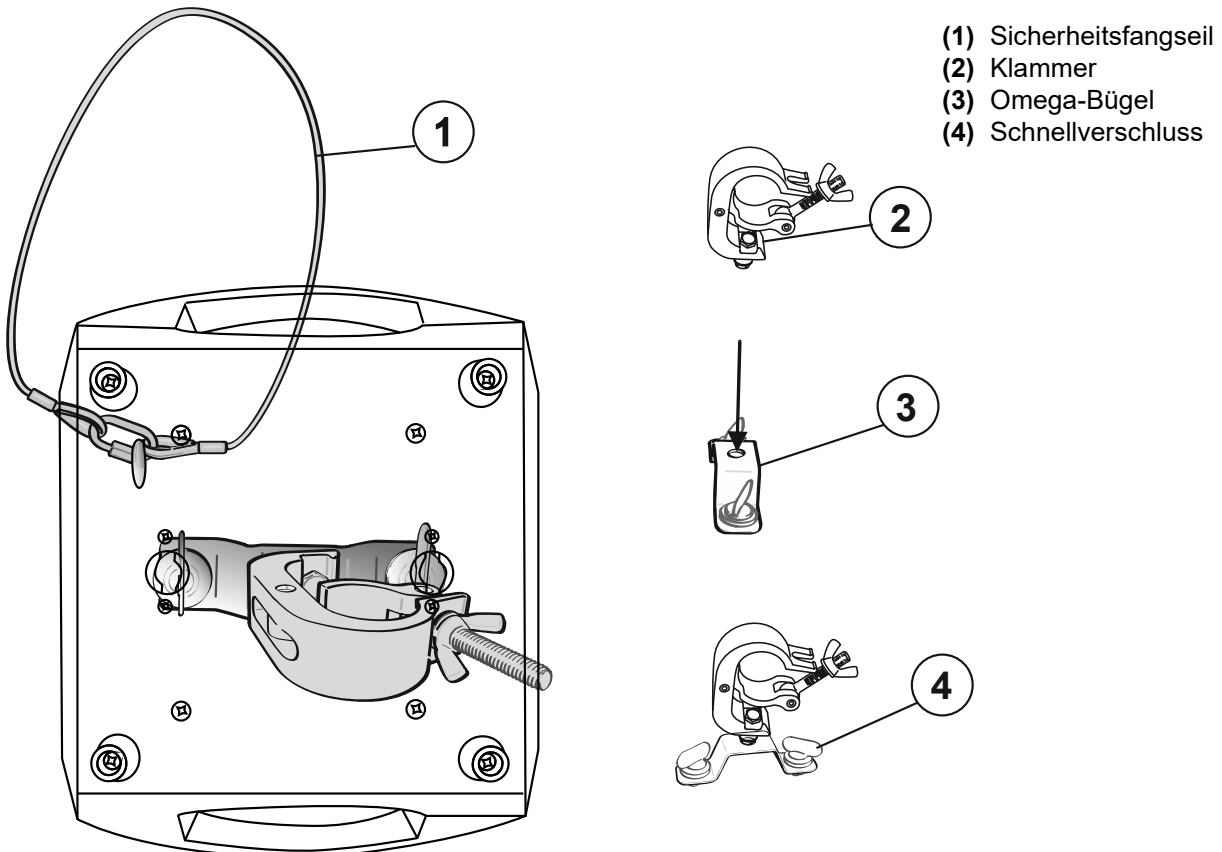
## INSTALLATION

### Projektormontage



#### **WARNUNG! Verletzungsgefahr durch Herabfallen**

Über Kopf installierte Geräte können beim Herabstürzen erhebliche Verletzungen verursachen! Stellen Sie sicher, dass das Gerät sicher installiert ist und nicht herunterfallen kann. Die Montage darf nur durch eine Fachkraft erfolgen, die mit den Gefahren und den einschlägigen Vorschriften hierfür vertraut ist.



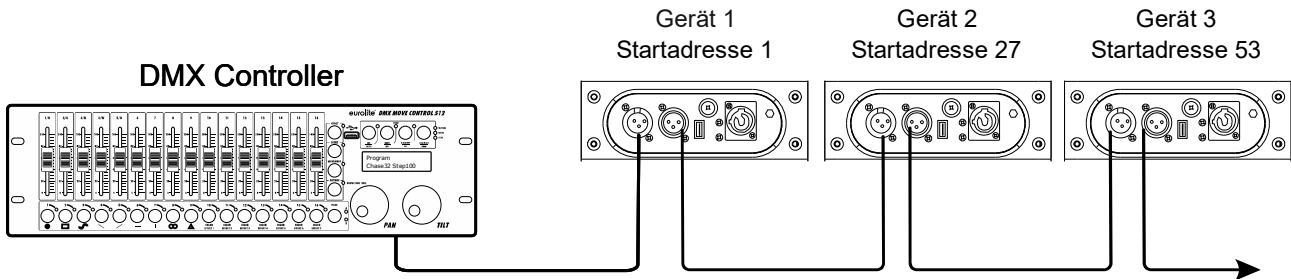
- (1) Sicherheitsfangseil
- (2) Klammer
- (3) Omega-Bügel
- (4) Schnellverschluss

Das Gerät kann auf dem Boden aufgestellt oder an einer Traverse oder einer anderen geeigneten Struktur befestigt werden. Die Montage darf niemals freischwiegend erfolgen.

- 1 Die tragende Struktur muss mindestens für das Zehnfache aller montierten Geräte ausgelegt sein.
- 2 Sperren Sie den Arbeitsbereich während der Montage und arbeiten Sie von einer stabilen Plattform aus.
- 3 Verwenden Sie Montagematerial, das für die Struktur geeignet ist und die Last des Geräts tragen kann. Geeignetes Montagematerial finden Sie im Abschnitt „Zubehör“. Bitte beachten Sie auch die Installationshinweise auf der Unterseite der Base. Verschrauben Sie eine Klammer über eine M10-Schraube und selbstsichernde Mutter mit dem Omega-Bügel. Führen Sie die beiden Schnellverschlüsse des Omega-Bügels in die dafür vorgesehenen Öffnungen an der Geräteunterseite ein. Drehen Sie die Schnellverschlüsse im Uhrzeigersinn bis zum Anschlag fest.
- 4 Sichern Sie das Gerät mit einem Fangseil oder einer anderen geeigneten Einrichtung zusätzlich ab. Diese zweite Aufhängung muss auf Grundlage der aktuellsten Arbeitsschutzbestimmungen ausreichend dimensioniert und so angebracht sein, dass im Fehlerfall der Hauptaufhängung kein Teil der Installation herabfallen kann. Für die Befestigung eines Fangseils muss zuerst die beigelegte Öse am Gerät montiert werden. Hängen Sie das Schnellverschlussglied in die Öse am Boden der Gerätebase ein. Führen Sie das Sicherungsseil über die Traverse bzw. einen sicheren Befestigungspunkt. Hängen Sie das Ende in dem Schnellverschlussglied ein und ziehen Sie die Sicherungsmutter gut fest. Befestigen Sie das Sicherungsseil so, dass der Fallweg des Geräts nicht mehr als 20 cm betragen kann.
- 5 Nach der Montage muss das Gerät regelmäßig gewartet und überprüft werden, um mögliche Korrosion, Verformung und Lockerung zu vermeiden.

## ANSCHLÜSSE

### Anschluss an den DMX512-Controller / Verbindung Gerät – Gerät



Achten Sie darauf, dass die Adern der Datenleitung an keiner Stelle miteinander in Kontakt treten. Die Geräte werden ansonsten nicht bzw. nicht korrekt funktionieren.

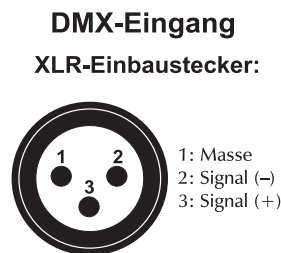
Beachten Sie, dass die Startadresse abhängig vom verwendeten Controller ist. Unbedingt die Bedienungsanleitung des verwendeten Controllers beachten.

### DMX512-Ansteuerung

Für die Ansteuerung des Geräts per DMX512 ist eine Datenverbindung notwendig. Das Gerät verfügt dazu über 3-polige XLR-Anschlüsse.

- 1 Verbinden Sie den Ausgang Ihres Controllers mit dem DMX-Eingang DMX IN des Geräts über ein DMX-Kabel.
- 2 Verbinden Sie den DMX-Ausgang DMX OUT des Geräts mit dem DMX-Eingang des nächsten Geräts in der Kette. Verbinden Sie immer einen Ausgang mit dem Eingang des nächsten Geräts bis alle Geräte angeschlossen sind.
- 3 Am letzten Gerät muss die DMX-Leitung durch einen Abschlusswiderstand abgeschlossen werden. Dazu wird ein XLR-Stecker in den DMX-Ausgang am letzten Gerät gesteckt, bei dem zwischen Signal (-) und Signal (+) ein 120-Ω-Widerstand eingelötet ist.
- 4 Ab einer Kabellänge von 300 m oder nach 32 angeschlossenen DMX-Geräten sollte das Signal mit Hilfe eines DMX-Aufholverstärkers verstärkt werden, um eine fehlerfreie Datenübertragung zu gewährleisten.

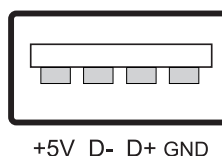
Belegung der XLR-Verbindung:



### Drahtlose DMX-Übertragung

Das Gerät verfügt über einen weiteren DMX-Eingang für einen QuickDMX-Empfänger (separat erhältliches Zubehör). CRMX- und WDMX-Empfänger sind kompatibel und können ebenfalls verwendet werden. Über den Anschluss lässt sich ein DMX-Steuersignal drahtlos auf das Gerät übertragen, wodurch die aufwändige Verkabelung zum DMX-Lichtsteuergerät entfällt. Der Anschluss ist als USB-Buchse ausgeführt, die die benötigte Betriebsspannung von 5 V für den Empfänger zur Verfügung stellt.

Belegung der USB-Buchse:



## **Anschluss ans Netz**

Das Gerät verfügt über ein Schaltnetzteil, das eine Netzspannung zwischen 100 und 240 Volt erlaubt.

- 1 Schließen Sie das beiliegende Netzkabel an und stecken den Netzstecker in eine geerdete Schutzkontaktsteckdose ein.
- 2 Schließen Sie das Gerät nicht über einen Dimmer an die Netzspannung an. Für besseren Bedienkomfort verwenden Sie eine schaltbare Steckdose.

## **BEDIENUNG**

Wenn Sie das Gerät an die Spannungsversorgung angeschlossen haben, nimmt das Gerät den Betrieb auf. Während des Reset justieren sich die Motoren aus und das Gerät ist danach betriebsbereit.

Nehmen Sie nun die notwendigen Menüeinstellungen für die jeweilige Betriebsart mit den Bedientasten vor. Auch wenn Sie das Gerät vom Stromnetz trennen, bleiben alle Einstellungen gespeichert.

Das Gerät kann entweder im Standalone-Modus über das Bedienfeld oder im DMX-gesteuerten Modus über einen handelsüblichen DMX-Controller betrieben werden. Mit einem passenden Funkempfänger kann das DMX-Steuersignal auch drahtlos auf das Gerät übertragen werden. Mithilfe des Displays und der Bedientasten lassen sich die Betriebsarten einstellen.

### **Bedientasten**

<b>Taste</b>	<b>Funktion</b>
<b>MENU</b>	Zur Wahl der Betriebsart oder zum Zurückspringen zur Startanzeige.
<b>ENTER</b>	Aktiviert den Einstellvorgang eines Menüpunkts oder speichert eine Einstellung.
<b>UP</b>	Ruft den nächsten Menüpunkt auf oder erhöht Werte beim Einstellvorgang.
<b>DOWN</b>	Ruft den vorhergehenden Menüpunkt auf oder verringert Werte beim Einstellvorgang.

### **Standalone-Betrieb**

Das Gerät lässt sich im Standalone-Betrieb ohne Controller einsetzen. Trennen Sie dazu das Gerät vom Controller und rufen Sie das vorprogrammierte Programm auf. Bitte beachten Sie weitere Hinweise unter *Control Board*.

### **Master/Slave-Betrieb**

Im Master/Slave-Betrieb lassen sich mehrere Geräte synchronisieren, die dann von einem Master-Gerät gesteuert werden.

An der Rückseite des Gerätes befindet sich eine XLR-Einbaubuchse (DMX Out) und ein XLR-Einbaustecker (DMX In), über die sich mehrere Geräte miteinander verbinden lassen.

Wählen Sie das Gerät aus, das zur Steuerung der Effekte dienen soll. Dieses Gerät arbeitet dann als Master-Gerät und steuert alle weiteren Slave-Geräte, die über ein DMX-Kabel mit dem Master-Gerät verbunden werden. Stecken Sie das DMX-Kabel in die DMX OUT-Buchse und verbinden Sie es mit dem DMX IN-Stecker des nächsten Gerätes.

Stellen Sie beim Master-Gerät unter ShNd den gewünschten Master-Modus „Auto“ oder „Sound“ ein. Stellen Sie bei allen Slave-Geräten den Modus „SLAu“ ein. Bitte beachten Sie weitere Hinweise unter *Control Board*.

**Control Board**

Modus	Anzeige		Funktion
<b>DMX-Betrieb</b>	Addr	A001-A512	DMX-Startadresse
	ChNd	16/26CH	DMX-Kanal-Modus
<b>Betriebsmodus</b>	ShNd	SLAu	Slave-Modus
		SoUd	Sound Modus
		Auto	Auto-Modus
	SP	0-9, Geschwindigkeit (zunehmend)	
	Sens	SE	0-9, Mikrofonempfindlichkeit (zunehmend)
<b>No DMX signal</b>	SiGn	HOLD/CLEA	Reaktion, wenn kein DMX
<b>Display-Abschaltung</b>	LEd	ON/OFF	Display-Abschaltung nach 30 Sekunden
<b>Display-Umkehrung</b>	disp	YES/NO	Display-Umkehrung um 180° (NO)
<b>Pan-Umkehr</b>	PAn	YES/NO	PAN-Bewegung umkehren
<b>Tilt-Umkehr</b>	tiLt	YES/NO	TILT-Bewegung umkehren
<b>Manuelle Einstellung</b>	Manu	Pan = XXX Tilt = XXX Colo = XXX Gobo = XXX Roll = XXX Spot = XXX Red = XXX Gree = XXX Blue = XXX Whit = XXX Dimm = XXX Stro = XXX 5050 = XXX	Manuelle Einstellung
<b>Innentemperatur</b>	Temp	LED Temp: xx°C	Innentemperatur
<b>Reset</b>	rEst	YES/NO	Motoren-Reset
<b>Software-Version</b>	Ver	Ux.xx	Software-Version

Je nach Einstellung schaltet sich das Display nach ca. 30 Sekunden Inaktivität ab. Drücken Sie die MENU-Taste und das Display schaltet sich wieder an.

**Kalibrierung**

MENU aufrufen, die ENTER-Taste 5 Sekunden lang drücken, nun können Sie die Kalibrierung für PAN/TILT, Colo, Gobo, Pris (Rotation der Linse) ... vornehmen. Drücken Sie die Taste MENU 3 Sekunden, um diesen Modus wieder zu verlassen.

**Addr**

Mit dieser Funktion können Sie die gewünschte DMX-Startadresse einstellen.

**ChNd**

Mit dieser Funktion lässt sich der gewünschte DMX-Kanal-Modus einstellen.

**ShNd**

SLAu

Mit dieser Funktion können Sie das Gerät als Slave-Gerät definieren.

SoUd

Mit dieser Funktion können Sie den musikgesteuerten Modus wählen.

AUto

Mit dieser Funktion können Sie den Auto-Modus wählen.

SP

Mit dieser Funktion können Sie die Programm-Geschwindigkeit (0-9) für Auto-Programme wählen.

**Sens**

SE

Mit dieser Funktion lässt sich die Mikrofonempfindlichkeit zwischen (0-9) einstellen.

**SiGn**

Mit dieser Funktion lässt sich der DMX-Wert halten (HOLD) oder auf null setzen (CLEA), wenn kein DMX-Signal empfangen wird.

**LEd**

Mit dieser Funktion lässt sich das Display abschalten: On bleibt das Display an; OFF geht das Display nach 30 Sekunden aus.

**diSP**

Mit dieser Funktion lässt sich das Display um 180 Grad drehen; für eine bessere Ansicht, wenn das Gerät vom Trussing oder einer Decke hängt.

**PAn**

Mit dieser Funktion lässt sich die PAN-Bewegung umkehren.

**tiLt**

Mit dieser Funktion lässt sich die TILT-Bewegung umkehren.

**Manu**

Mit dieser Funktion lässt sich das Gerät manuell einstellen und betreiben.

**Temp**

Mit dieser Funktion lässt sich die Temperatur im Inneren des Gerätes auslesen.

**rESt**

Mit dieser Funktion lässt sich ein Reset durchführen.

**Ver**

Mit dieser Funktion lässt sich die Software-Version des Gerätes auslesen.

## DMX-Betrieb

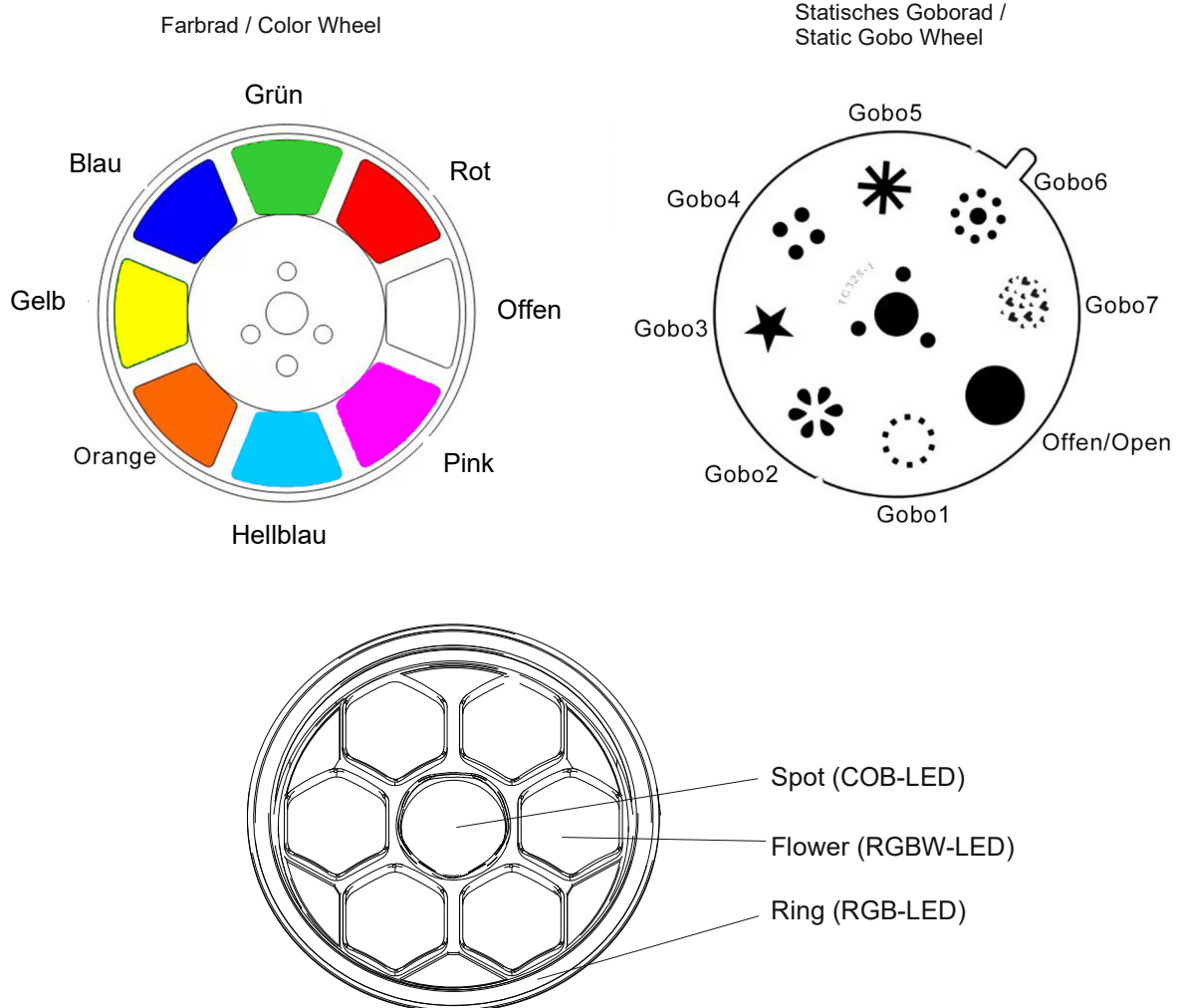
### DMX-Startadresse einstellen

Für den Betrieb über einen Controller mit DMX512-Protokoll verfügt das Gerät über 26 Steuerkanäle. Es kann aber auch in einen Modus mit 16 Kanälen umgeschaltet werden, wenn andere Funktionen benötigt werden. Damit das Gerät vom Controller angesteuert werden kann, muss die DMX-Startadresse eingestellt werden. Die Startadresse ist abhängig von Ihrem DMX-Controller. Lesen Sie hierzu die Dokumentation des Geräts.

- 1 Drücken Sie die Taste **MENU** bis das Display **Addr** anzeigt. Bestätigen Sie mit der Taste **ENTER** und stellen die Adresse mit den Tasten **UP** und **DOWN** ein. Bestätigen Sie mit **ENTER**.
- 2 Drücken Sie die Taste **MENU** bis **ChNd** angezeigt wird. Bestätigen Sie mit **ENTER**.
- 3 Das Display zeigt **16CH** (16 DMX-Kanäle) oder **26 CH** (26 DMX-Kanäle) an. Wählen Sie mit den Tasten **UP** und **DOWN** den gewünschten DMX-Kanal-Modus. Bestätigen Sie mit **ENTER**.
- 4 Beim Empfang von DMX-Steuersignalen blinkt ein Punkt im Display.

Hinweis: Bitte vergewissern Sie sich, dass sich die Steuerkanäle nicht mit anderen Geräten überlappen, damit das Gerät korrekt und unabhängig von anderen Geräten in der DMX-Verbindung funktioniert. Werden mehrere Geräte auf eine Adresse definiert, arbeiten sie synchron.

### Funktionen im DMX-Betrieb



16 CH	26 CH	Wert		Eigenschaft
1	1			<b>Horizontale Bewegung (PAN)</b>
		0	255	Wenn Sie den Regler verschieben, bewegen Sie den Kopf horizontal (PAN). Allmähliches Einstellen des Kopfes bei langsamem Schieben des Reglers (0-255, 128-Mitte). Der Kopf kann an jeder gewünschten Einstellung angehalten werden.
	2			<b>PAN-Bewegung mit 16 Bit-Auflösung</b>
		0	255	Feinindizierung
2	3			<b>Vertikale Bewegung (TILT)</b>
		0	255	Wenn Sie den Regler verschieben, bewegen Sie den Kopf vertikal (TILT). Allmähliches Einstellen des Kopfes bei langsamem Schieben des Reglers (0-255, 128-Mitte). Der Kopf kann an jeder gewünschten Einstellung angehalten werden.
	4			<b>TILT-Bewegung mit 16 Bit-Auflösung</b>
		0	255	Feinindizierung
3	5			<b>Geschwindigkeit PAN-/TILT-Bewegung</b>
		0	255	Zunehmende Geschwindigkeit
4	6			<b>Dimmerintensität Spot (COB-LED)</b>
		0	255	Allmähliche Einstellung der Dimmerintensität von 0 bis 100 %
5	7			<b>Strobe Spot (COB-LED)</b>
		0	15	Keine Funktion
		16	255	Strobe-Effekt mit zunehmender Geschwindigkeit
6	8			<b>Farbrad Spot (COB-LED)</b>
		0	9	Offen/Weiß
		10	19	Weiß + Rot
		20	29	Rot
		30	39	Rot + Grün
		40	49	Grün
		50	59	Grün + Blau
		60	69	Blau
		70	79	Blau + Gelb
		80	89	Gelb
		90	99	Gelb + Orange
		100	109	Orange
		110	119	Orange + Hellblau
		120	129	Hellblau
		130	139	Hellblau + Pink
140	149	Pink		
150	255	Farbrad vor und zurück mit zunehmender Geschwindigkeit		
7	9			<b>Statisches Goborad, Gobo-Shake Spot (COB-LED)</b>
		0	9	Offen
		10	19	Gobo 1
		20	29	Gobo 2
		30	39	Gobo 3
		40	49	Gobo 4
		50	59	Gobo 5
		60	69	Gobo 6
		70	79	Gobo 7
		80	89	Gobo 7 Shake
		90	99	Gobo 6 Shake
		100	109	Gobo 5 Shake
		110	119	Gobo 4 Shake
		120	129	Gobo 3 Shake
130	139	Gobo 2 Shake		

		140	149	Gobo 1 Shake
		150	255	Goborad vor und zurück mit zunehmender Geschwindigkeit
<b>8</b>	<b>10</b>	<b>Rotation Flower (RGBW-LEDs)</b>		
		0	127	Linear
		128	191	Rückwärtsrotation mit abnehmender Geschwindigkeit
		192	255	Vorwärtsrotation mit zunehmender Geschwindigkeit
<b>9</b>	<b>11</b>	<b>Dimmerintensität Flower (RGBW-LEDs)</b>		
		0	255	Allmähliche Einstellung der Dimmerintensität von 0 bis 100 %
<b>10</b>	<b>12</b>	<b>Strobe Flower (RGBW-LEDs)</b>		
		0	15	Keine Funktion
		16	255	Strobe-Effekt mit zunehmender Geschwindigkeit
<b>11</b>	<b>13</b>	<b>Rot Flower (RGBW-LEDs)</b>		
		0	255	Rot 0 - 100 % zunehmend
<b>12</b>	<b>14</b>	<b>Grün Flower (RGBW-LEDs)</b>		
		0	255	Grün 0 - 100 % zunehmend
<b>13</b>	<b>15</b>	<b>Blau Flower (RGBW-LEDs)</b>		
		0	255	Blau 0 - 100 % zunehmend
<b>14</b>	<b>16</b>	<b>Weiß Flower (RGBW-LEDs)</b>		
		0	255	Weiß 0 - 100 % zunehmend
<b>15</b>		<b>Farben und Makros Ring (RGB-LEDs)</b>		
		0	15	Keine Funktion
		16	31	Rot
		32	47	Grün
		48	63	Blau
		64	79	Rot + Grün
		80	95	Rot + Blau
		96	111	Grün + Blau
		112	127	Rot - Grün + Blau
		128	134	Makro 1
		135	140	Makro 2
		141	147	Makro 3
		148	153	Makro 4
		154	159	Makro 5
		160	166	Makro 6
		167	172	Makro 7
		173	179	Makro 8
		180	185	Makro 9
		186	191	Makro 10
		192	198	Makro 11
199	204	Makro 12		
205	211	Makro 13		
212	217	Makro 14		
218	223	Makro 15		
224	230	Makro 16		
231	236	Makro 17		
237	243	Makro 18		
244	249	Makro 19		
250	255	Makro 20		
	<b>17</b>	<b>Dimmerintensität Ring (RGB-LEDs)</b>		
		0	255	Allmähliche Einstellung der Dimmerintensität von 0 bis 100 %
	<b>18</b>	<b>Strobe Ring (RGB-LEDs)</b>		
		0	15	Keine Funktion
		16	255	Strobe-Effekt mit zunehmender Geschwindigkeit

	<b>19</b>			<b>Rot Ring (RGB-LEDs)</b>
		0	255	Rot 0 - 100 % zunehmend
	<b>20</b>			<b>Grün Ring (RGB-LEDs)</b>
		0	255	Grün 0 - 100 % zunehmend
	<b>21</b>			<b>Blau Ring (RGB-LEDs)</b>
		0	255	Blau 0 - 100 % zunehmend
	<b>22</b>			<b>Makros Ring (RGB-LEDs)</b>
		0	15	Keine Funktion
		16	27	Makro 1
		28	39	Makro 2
		40	51	Makro 3
		52	63	Makro 4
		64	75	Makro 5
		76	87	Makro 6
		88	99	Makro 7
		100	111	Makro 8
		112	123	Makro 9
		124	135	Makro 10
		136	147	Makro 11
		148	159	Makro 12
		160	171	Makro 13
		172	183	Makro 14
		184	195	Makro 15
		196	207	Makro 16
		208	219	Makro 17
		220	231	Makro 18
232	243	Makro 19		
244	255	Makro 20		
	<b>23</b>			<b>Geschwindigkeit Makros Ring (RGB-LEDs)</b>
		0	255	Makros mit zunehmender Geschwindigkeit
	<b>24</b>			<b>Autoprogramm (Alle LEDs)</b>
		0	15	Keine Funktion
		16	127	Autoprogramm
		128	255	Musikgesteuertes zufallsbedingtes Autoprogramm
	<b>25</b>			<b>Geschwindigkeit Autoprogramm</b>
		0	255	Effekt mit zunehmender Geschwindigkeit
<b>16</b>	<b>26</b>			<b>Reset</b>
		0	229	Keine Funktion
		230	240	Reset
		241	255	Keine Funktion

## REINIGUNG UND WARTUNG

Das Gerät sollte äußerlich in regelmäßigen Abständen von Verunreinigungen wie Staub usw. gereinigt werden. Insbesondere die Linse sollte sauber sein, damit das Licht mit maximaler Helligkeit abgestrahlt werden kann.

- 1 Trennen Sie das Gerät vom Netz und lassen Sie es abkühlen, bevor Sie mit der Reinigung beginnen.
- 2 Reinigen Sie die Oberflächen mit einem fusselfreien, angefeuchteten Tuch. Verwenden Sie auf keinen Fall Alkohol oder irgendwelche Lösungsmittel, da sonst die Gehäuseoberflächen beschädigt werden könnten. Vermeiden Sie unbedingt das Eindringen von Nässe oder Feuchtigkeit in das Gerät.
- 3 Das Gerät muss trocken sein, bevor Sie es wieder einschalten.

Im Geräteinneren befinden sich keine zu wartenden Teile. Öffnen Sie das Gehäuse nicht. Unternehmen Sie keine Reparaturversuche, da dies ein Sicherheitsrisiko darstellt. Wartungs- und Servicearbeiten sind ausschließlich dem autorisierten Fachhandel vorbehalten.

Sollten einmal Ersatzteile benötigt werden, verwenden Sie bitte nur Originalersatzteile. Sollten Sie noch weitere Fragen haben, wenden Sie sich bitte an Ihren Fachhändler.

## Sicherungswechsel

Wenn die Feinsicherung des Geräts defekt ist, ersetzen Sie diese durch eine Sicherung gleichen Typs.

- 1 Trennen Sie das Gerät vom Netz und lassen Sie es abkühlen.
- 2 Öffnen Sie den Sicherungshalter am Netzanschluss mit einem passenden Schraubendreher.
- 3 Entfernen Sie die defekte Sicherung aus dem Sicherungshalter und setzen Sie die neue Sicherung ein.
- 4 Setzen Sie den Sicherungshalter wieder im Gehäuse ein. Danach kann das Gerät wieder mit dem Netz verbunden werden.

## UMWELTSCHUTZ



### Informationen zur Entsorgung

Bitte übergeben Sie das Gerät bzw. die Geräte am Ende der Nutzungsdauer zur umweltgerechten Entsorgung einem örtlichen Recyclingbetrieb. Geräte, die mit diesem Symbol gekennzeichnet sind, dürfen nicht im Hausmüll entsorgt werden. Für weitere Informationen wenden Sie sich bitte an Ihren Händler oder die zuständige örtliche Behörde. Entnehmen Sie evtl. eingelegte Batterien und entsorgen Sie diese getrennt vom Produkt.



Als Endverbraucher sind Sie durch die Batterieverordnung gesetzlich zur Rückgabe aller gebrauchten Batterien und Akkus verpflichtet. Die Entsorgung über den Hausmüll ist verboten. Verbrauchte Batterien können Sie unentgeltlich bei den Sammelstellen Ihrer Gemeinde und überall, wo Batterien verkauft werden, abgeben. Mit der Verwertung von Altgeräten und der ordnungsgemäßen Entsorgung von Batterien und Akkus leisten Sie einen wichtigen Beitrag zum Schutz unserer Umwelt.

## TECHNISCHE DATEN

Stromversorgung:	100-240 V AC, 50/60 Hz
Gesamtanschlusswert:	145 W
Schutzklasse:	SK I
Stromanschluss:	Stromeinspeisung über P-Con (blau), Einbauversion, Stromanschlusskabel mit Schutzkontaktstecker
Sicherung:	5 x 20 mm, T 2 A Sicherung auswechselbar
Lampenart:	LED-Lampe
LED-Typ:	1 x 60 W COB (Chip-on-board) kaltweiß (CW)
	6 x 10 W SMD 5050 4in1 QCL RGBW
	24 x 0,2 W SMD 5050 3in1 TCL RGB (homogene Farbmischung)
Max. Kippbewegung TILT:	180° exakte Positionierung (16-Bit-Auflösung)
Max. Schwenkbewegung PAN:	540° exakte Positionierung (16-Bit-Auflösung)
Blitzrate:	1,5 - 17 Hz
Ausstattung:	Linse-rotation
Farberzeugung:	Farbrad mit 7 dichroitischen Farben und offen
	Halbfarben anwählbar
Gobos:	Goborad mit statischen Gobos, 7 Gobos und offen,
	Shake-Effekt
DMX-Kanäle:	16; 26
DMX-Eingang:	3-pol XLR (M) Einbauversion
DMX-Ausgang:	3-pol XLR (W) Einbauversion
Kühlung:	Lüfter temperaturgeregt im Kopf
	Lüfter geräuscharm in der Base
Ansteuerung:	Stand-alone; Musiksteuerung über Mikrofon; DMX; QuickDMX über USB (optional); W-DMX by Wireless Solution über USB (optional); CRMX by LumenRadio über USB (optional); Master/Slave-Funktion
Projektion:	Flimmerfrei
DMX-Ausfallmodus:	Hold; Blackout
Abstrahlwinkel:	14°
Gehäusefarbe:	Schwarz
Aufnahmesystem:	Omega-Bügel
Displaytyp:	4-stelliges 7-Segment-LED Display
USB-Anschluss:	Typ A
Tragegriff:	2 Stück
Transporthilfe:	GummifüÙe
MaÙe:	Breite: 23,0 cm
	Tiefe: 17,5 cm
	Höhe: 31,0 cm
Gewicht:	3,8 kg

### Zubehör

EUROLITE P-Con Netzkabel 3x1 1,2m	Best.-Nr. 30235010
EUROLITE Omega-Bügel 19	Best.-Nr. 51786532
ROADINGER Flightcase 2x TMH-S90/H90/B90	Best.-Nr. 31001077
EUROLITE TPC-10 Klammer, silber	Best.-Nr. 59006856
EUROLITE Sicherungsseil A 4x1000mm bis 15kg silber	Best.-Nr. 58010320
EUROLITE DMX Kabel XLR 3pol 5m schwarz	Best.-Nr. 3022785K
ROADINGER Flightcase 4x TMH-S90/H90/B90	Best.-Nr. 31001078
EUROLITE QuickDMX USB Funksender/Empfänger	Best.-Nr. 70064704
EUROLITE DMX Move Controller 512 PRO	Best.-Nr. 70064516
EUROLITE P-Con Netzkabel 1-4, 3x2,5mm <sup>2</sup>	Best.-Nr. 30235020

**Bitte beachten Sie: Technische Änderungen ohne vorherige Ankündigung und Irrtum vorbehalten.  
02.12.2025 ©**

## USER MANUAL

# eurolite®

## LED TMH-H60 Hybrid Moving Head Spot/Flower



**DANGER! Electric shock caused by short-circuit**

Be careful with your operations. With a dangerous voltage you can suffer a dangerous electric shock when touching the wires. Never open the housing. Keep the device away from rain and moisture.



Please read these instructions carefully before using the product. They contain important information for the correct use of the product.

Every person involved with the installation, operation and maintenance of this device has to

- be qualified
- follow the instructions of this manual
- consider this manual to be part of the total product
- keep this manual for the entire service life of the product
- pass this manual on to every further owner or user of the product
- download the latest version of the user manual from the Internet

### INTRODUCTION

Thank you for having chosen one of our products. If you follow the instructions given in this manual, we are sure that you will enjoy this device for a long period of time.

## **Product features**

### **Compact moving head spot with color wheel, static gobo wheel, flower effect and hypno ring**

- 1 powerful LED 60 W COB (chip-on-board) cold white (CW)
- 6 powerful LEDs 10 W SMD 5050 4in1 QCL RGBW
- 24 LEDs 0.2 W SMD 5050 3in1 TCL RGB (homogenous color mix)
- Positioning within 540° PAN, 180° TILT
- Exact positioning (16bit resolution)
- Lens rotation
- Dimmer
- Spot effect; flower effect
- Color wheel with 7 dichroic filters plus open, half colors selectable
- Gobo wheel with static gobos, 7 gobos and open, shake effect
- Control via stand-alone; sound to light via microphone; DMX; QuickDMX via USB (optional); W-DMX by wireless solution via USB (optional); CRMX by LumenRadio via USB (optional); master/slave function
- With a beam angle of 14°
- DMX fail mode (hold; blackout)
- With omega bracket
- 4 digit 7-segment LED display
- 2 rugged carrying handles
- Rubber feet
- Flicker-free
- The device is cooled by temperature-controlled fan at the head; cooling fan at the base
- For application areas such as: Clubs/dancing school; wedding/gala/events; party room; stage; mobile djs / entertainer; restaurants, bars and hotels
- Application possibility: Standing; suspended

## SAFETY INSTRUCTIONS



### WARNING!

Please read the safety warnings carefully and only use the product as described in this manual to avoid accidental injury or damage.



### DANGER! Electric shock caused by high voltages

Within the device there are areas where high voltages may be present. Completely disconnect the device from the power supply before you open or remove covers. Mount all covers and attach them firmly before connecting the device again.

### Intended use

- This device is an LED projector for creating decorative effects. This device is designed for professional use in the field of event technology, e.g. on stage. It is not suitable for household lighting.
- Only use the device according to the instructions given herein. Damages due to failure to follow these operating instructions will void the warranty! We do not assume any liability for any resulting damage.
- We do not assume any liability for material and personal damage caused by improper use or non-compliance with the safety instructions. In such cases, the warranty/guarantee will be null and void.
- Unauthorized rebuilds or modifications of the device are not permitted for reasons of safety and render the warranty invalid.

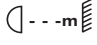
### Danger due to electricity

- The device is suitable for indoor use only. Do not use it outdoors. Never expose it to rain or moisture. Do not store it in rooms exposed to moisture.
- To reduce the risk of electric shock, do not open any part of the device. There are no serviceable parts inside the device.
- Only connect the device to a properly installed mains outlet. The outlet must be protected by residual current breaker (RCD). The voltage and frequency must exactly be the same as stated on the device. If the mains cable is equipped with an earthing contact, then it must be connected to an outlet with a protective ground. Never deactivate the protective ground of a mains cable. Failure to do so could possibly injure the user.
- The mains outlet must be easily accessible so that you can unplug the device quickly if need be.
- Never touch the mains plug with wet or damp hands. There is the risk of potentially fatal electric shock.
- The mains cable must not be bent or squeezed. Keep it away from hot surfaces or sharp edges.
- Never pull the mains cable to disconnect the mains plug from the mains outlet, always seize the plug.
- Unplug the device during lightning storms, when unused for long periods of time or before cleaning.
- Do not expose the device to any high temperatures, direct sunlight, dripping or splashing water, strong vibrations or heavy mechanical stress.
- Do not place any objects filled with liquids on the device.
- Do not place any open sources of fire, such as burning candles, on or directly next to the device.
- Make sure that objects cannot fall into the device, in particular metal parts.
- Only have repairs to the device or its mains cable carried out by qualified service personnel. Repairs are required when the device or the mains cable is visibly damaged, liquid has been spilled or objects have fallen into the device; when the device has been exposed to rain or moisture, has been dropped or malfunctions occur.
- Cleaning of the device is limited to the surface. Make sure that moisture does not come into contact with any areas of the terminal connections or mains voltage control parts. Only wipe off the product with a soft lint-free and moistened cloth. Never use solvents or aggressive detergents.

### Danger to children and people with restricted abilities

- This product is not a toy. Keep it out of the reach of children and pets. Do not leave packaging material lying around carelessly. Never leave this device running unattended.
- This device may be used only by persons with sufficient physical, sensorial, and intellectual abilities and having corresponding knowledge and experience. Other persons may use this device only if they are supervised or instructed by a person who is responsible for their safety.

**Warning – risk of burns and fire**

- The admissible ambient temperature range (Ta) is -5 to +45°C. Do not operate the device outside of this temperature range.
- The housing temperature (Tc) can be up to 55°C during use. Avoid contact by persons and materials.
- Do not illuminate surfaces within 20 cm of the device. This value is indicated on the device by the  symbol.
- Do not use the device near highly flammable materials. Always place the device at a location where sufficient air circulation is ensured. Leave 50 cm of free space around the device. Never cover the air vents of the housing.

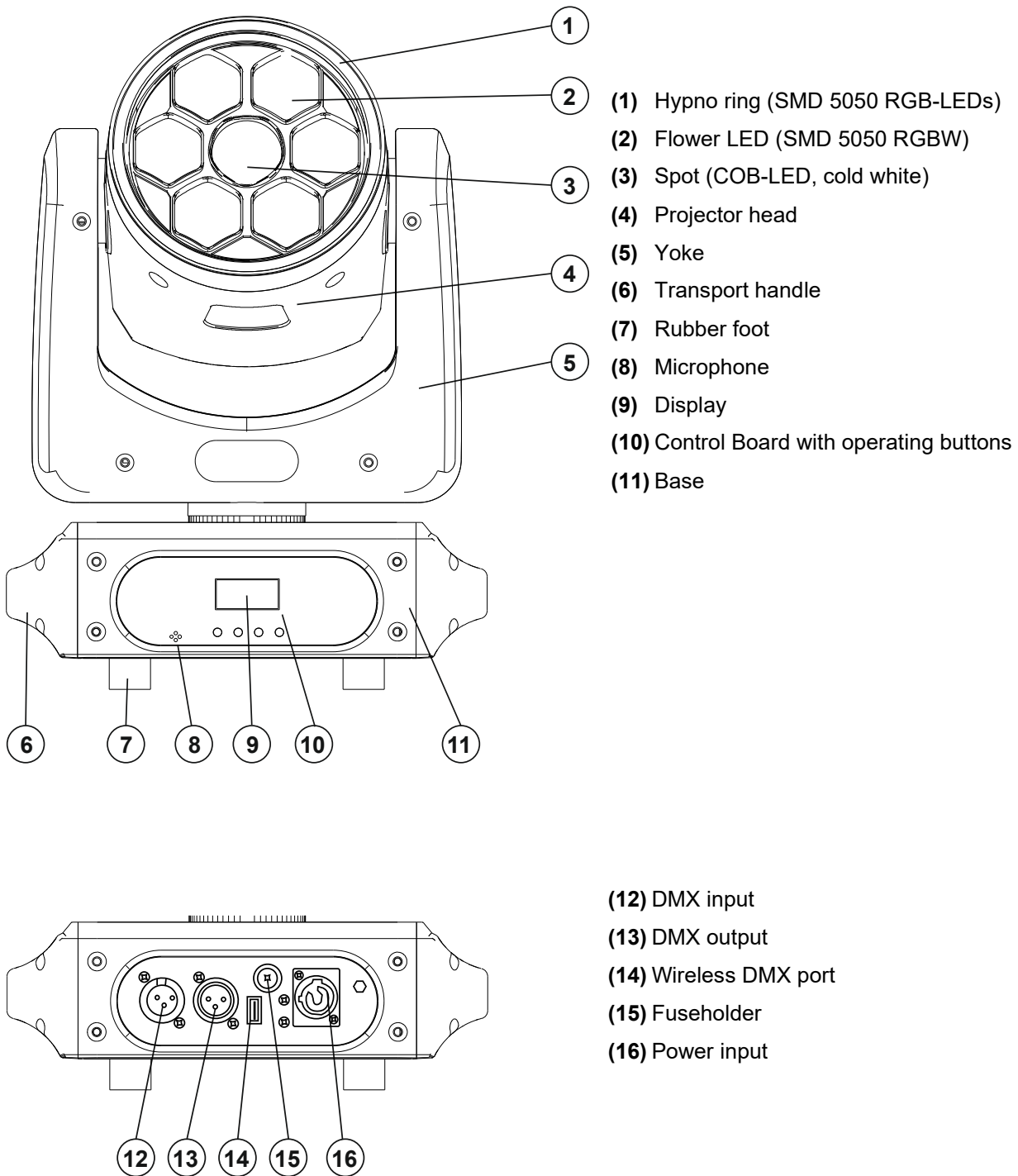
**Warning – risk of injuries**

- Do not look directly at the light source. Persons with light-sensitive epilepsy may suffer from epileptic seizures or fall unconscious.
- Make sure that the product is set up or installed safely and expertly and prevented from falling down. Comply with the standards and rules that apply in your country, in particular EN 60598-2-17.
- If you lack the qualification, do not attempt the installation yourself, but instead use a professional installer. Improper installation can result in bodily injury and or damage to property.
- The manufacturer cannot be made liable for damages caused by incorrect installations or insufficient safety precautions.
- For overhead use, always secure the device with a secondary safety attachment such as a safety bond or safety net.
- Make sure that the area below the installation place is blocked when rigging, derigging or servicing the device.
- For commercial use the country-specific accident prevention regulations of the government safety organization for electrical facilities must be complied with at all times.

**Caution – material damage**

- This device must not be connected to the mains voltage by means of a dimmer.
- Lighting effects are not designed for permanent operation. Consistent operation breaks will ensure that the device will serve you for a long time without defects.
- Never switch the device on and off in short intervals. This will considerably reduce the service life of the device.
- If the device has been exposed to drastic temperature fluctuation, do not switch it on immediately. The resulting condensation may destroy the device. Allow the device to reach room temperature before connecting it. Wait until the condensation has evaporated.
- External light sources can damage the interior of lighting fixtures (optics, LEDs, cables, etc.). Do not expose the device and its light-emitting apertures to light beams from direct sunlight, other spotlights or lasers. Do not focus the light beam from one lighting fixture directly towards another—this applies in particular to moving heads.
- Please use the original packaging to protect the device against vibration, dust and moisture during transportation or storage.
- If a serial number label is affixed to the device, do not remove the label as this would make the warranty void.
- Never lift the fixture by holding it at the projector-head, as the mechanics may be damaged. Always hold the fixture at the transport handles.

## DESCRIPTION OF THE DEVICE



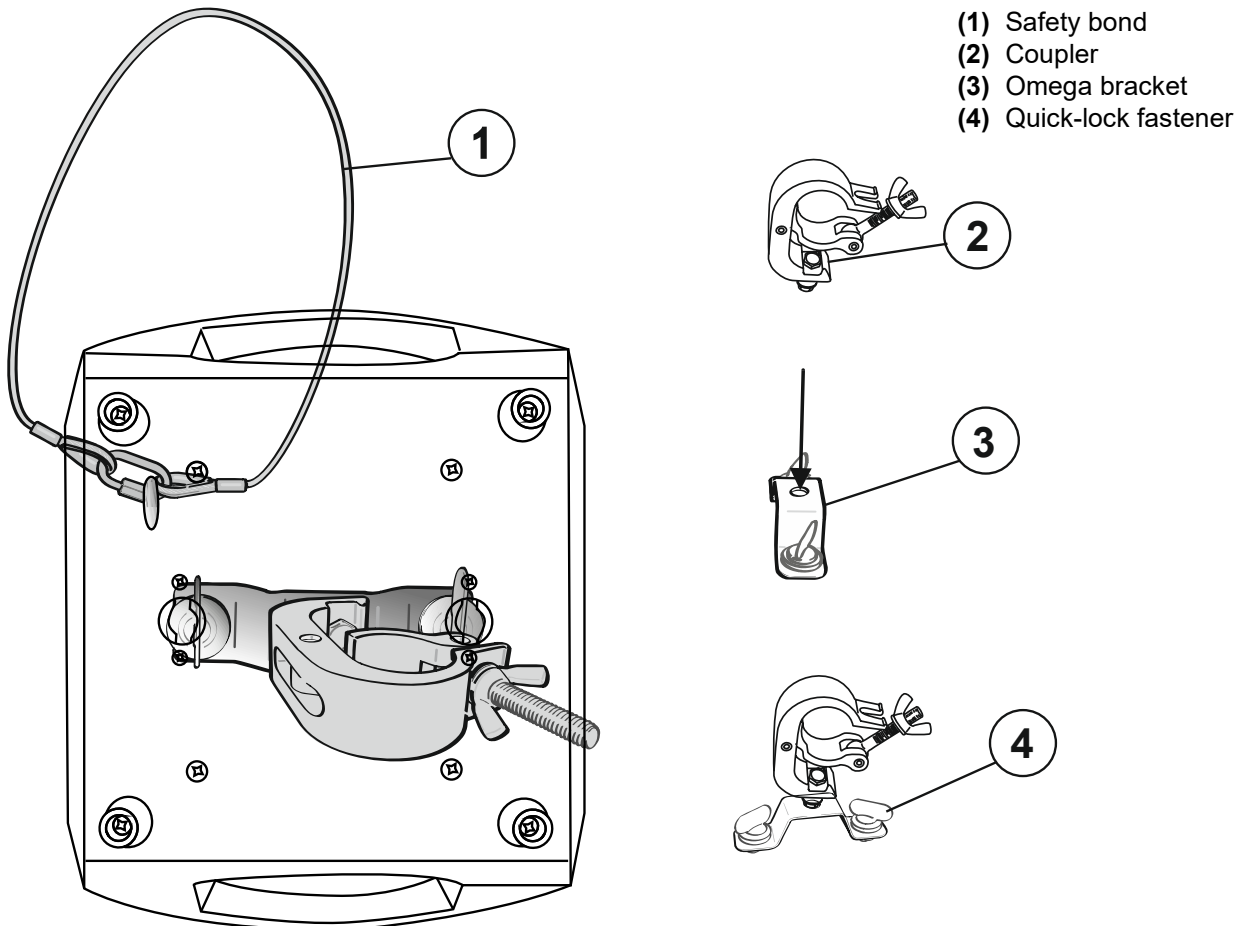
## INSTALLATION

### Rigging



#### **WARNING! Risk of injury caused by falling objects**

Devices in overhead installations may cause severe injuries when crashing down. Make sure that the device is installed securely and cannot fall down. The installation must be carried out by a specialist who is familiar with the hazards and the relevant regulations.



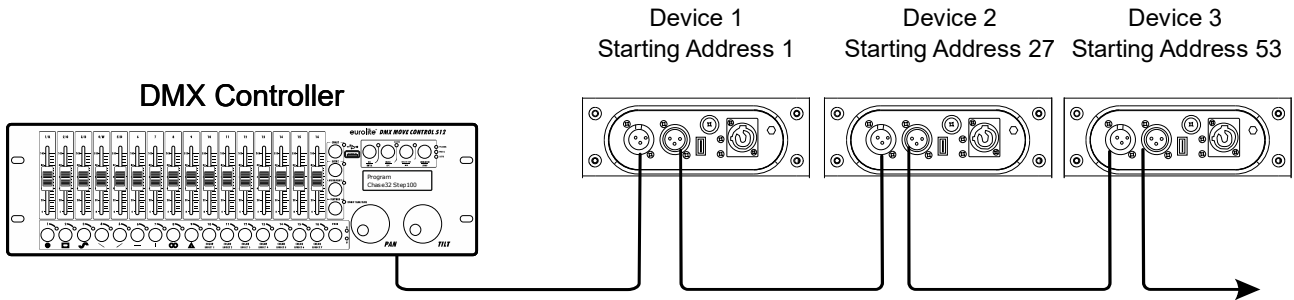
- (1) Safety bond
- (2) Coupler
- (3) Omega bracket
- (4) Quick-lock fastener

The device may be placed on the floor or fastened to a truss or similar rigging structure. The device must never be fixed swinging freely in the room.

- 1 The rigging structure must support at least 10 times the weight of all fixtures to be installed on it.
- 2 Block access below the work area and work from a stable platform when installing the device.
- 3 Use rigging hardware that is compatible with the structure and capable of bearing the weight of the device. Please refer to the "Accessories" section for a list of suitable rigging hardware and follow the instructions mentioned at the bottom of the base. Screw one coupler via an M10 screw and self-locking nut onto the Omega bracket. Insert the two quick-lock fasteners of the Omega bracket into the respective openings on the bottom of the device. Tighten the quick-lock fasteners fully clockwise.
- 4 Secure the device with a safety bond or other secondary attachment. This secondary safety attachment must be sufficiently dimensioned in accordance with the latest industrial safety regulations and constructed in a way that no part of the installation can fall down if the main attachment fails. For the attachment of a safety bond, the supplied eyelet must first be mounted on the device. Install the safety bond by inserting the quick link in the eyelet on the bottom of the base. Pull the safety bond over the trussing system etc. Insert the end in the quick link and tighten the fixation screw. Fasten the safety bond in such a way that, in the event of a fall, the maximum drop distance of the device will not exceed 20 cm.
- 5 After installation, the device requires inspections periodically to prevent the possibility of rot, deformation and looseness.

## CONNECTIONS

### DMX512 connection / connection between fixtures



The wires must not come into contact with each other; otherwise the fixtures will not work at all, or will not work properly.

Please note the starting address depends upon which controller is being used.

### DMX512 control

A DMX512 data link is required in order to control the device via DMX. The device provides 3-pin XLR connectors for DMX connection.

- 1 Connect the output of your DMX controller to the DMX input DMX IN of the device with a DMX cable.
- 2 Connect the DMX output DMX OUT of the device to the DMX input of the next unit in the chain. Always connect one output to the input of the next unit until all units are connected.
- 3 At the last unit, the DMX cable has to be terminated. Plug the terminator with a 120  $\Omega$  resistor between Signal (-) and Signal (+) in the DMX output of the last unit.
- 4 If the cable length exceeds 300 m or the number of DMX devices is greater than 32, it is recommended to insert a DMX level amplifier to ensure proper data transmission.

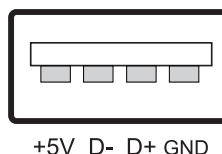
XLR connection:



### Wireless DMX transmission

The device features an alternative DMX input for a QuickDMX receiver (sold separately). CRMX and WDMX receivers are compatible and can also be used. The connector allows a DMX control signal to be transmitted wirelessly to the device, eliminating the need for complex wiring to the DMX controller. The connector is designed as a USB port which provides the required 5 V operating voltage for the receiver.

Occupation of the USB port:



## Connection to the mains

The device uses an auto-range power supply that accepts input voltages between 100 und 240 volts.

- 1 Connect the device via the enclosed mains cable to a grounded mains socket.
- 2 Do not connect the unit to the mains voltage via a dimmer. For a more convenient operation, use a mains outlet which is switchable.

## OPERATION

After you connected the effect to the mains, the device starts running. During the Reset, the motors are trimmed and the device is ready for use afterwards.

The operating modes can be selected by means of the display and the control buttons. All settings remain stored even if the device is disconnected from the mains.

The device can be operated in stand-alone mode via the control board or in DMX-controlled mode via any commercial DMX controller. With a suitable radio receiver, the DMX control signal can also be transmitted wirelessly to the unit. The operating modes can be selected manually by means of the display and the control buttons.

### Operating buttons

Button	Function
<b>MENU</b>	Selects the operating mode or returns to the initial screen.
<b>ENTER</b>	Activates a value to be modified or saves a value when modifying.
<b>UP</b>	Selects the next menu item or increases values when modifying.
<b>DOWN</b>	Selects the previous menu item or decreases values when modifying.

### Stand-alone operation

In stand-alone mode, the device can be used without controller. Disconnect the device from the controller and call up the internal program. Please refer to the instructions under *Control Board*.

### Master/Slave operation

The master/slave operation enables that several devices can be synchronized and controlled by one master device.

On the rear panel of the device you can find an XLR-jack (DMX Out) and an XLR-plug (DMX In), which can be used for connecting several devices.

Choose the device which is to control the effects. This device then works as master device and controls all other slave-devices, which are to be connected to the master device via a DMX cable. Connect the DMX OUT-jack with the DMX IN-plug of the next device.

Set the desired master mode under ShNd to "Auto" or "Sound" on the master device. Set all slave devices to the mode "SLAu". Please note further information under *Control Board*.

**Control Board**

Mode	Display		Function
<b>DMX mode</b>	Addr	A001-A512	DMX starting address
	ChNd	16/26CH	DMX channel mode
<b>Operating Mode</b>	ShNd	SLAu	Slave mode
		SoUd	Sound mode
		Auto	Auto mode
		SP	0-9, speed (increasing)
	Sens	SE	0-9, microphone sensitivity (increasing)
<b>No DMX signal</b>	SiGn	HOLD/CLEA	Action if no DMX
<b>Display turn off</b>	LEd	ON/OFF	Display turn off after 30 seconds
<b>Display reverse</b>	diSP	YES/NO	Display reverse by 180°(NO)
<b>Pan reverse</b>	PAn	YES/NO	Reverse PAN movement
<b>Tilt reverse</b>	tiLt	YES/NO	Reverse TILT movement
<b>Manual Settings</b>	Manu	Pan = XXX Tilt = XXX Colo = XXX Gobo = XXX Roll = XXX Spot = XXX Red = XXX Gree = XXX Blue = XXX Whit = XXX Dimm = XXX Stro = XXX 5050 = XXX	Manual settings
<b>Inner temperature</b>	Temp	LED Temp: xx°C	Inner temperature
<b>Reset</b>	rESt	YES/NO	Reset
<b>Software version</b>	Ver	Ux.xx	Software version

Depending upon the setting, the display shuts off after approx. 30 seconds of inactivity. Press the MENU button for 3 seconds and the display will turn back on.

**Calibration**

Call up MENU, press the ENTER button for 5 seconds, you can now calibrate PAN/TILT, Colo, Gobo, Pris (lens rotation), ... Press the MENU button for 3 seconds to exit this mode.

**Addr**

With this function, you can set the desired DMX address.

**ChNd**

With this function, you can select the desired DMX channel mode.

**ShNd**

SLAu

With this function, you can define the device as slave.

**SoUd**

With this function, you can select the sound-controlled mode

**AUto**

This function allows you to select auto mode.

**SP**

With this function, you can select the program speed (0-9) for auto programs.

**Sens**

SE

With this function, you can select the desired microphone sensitivity between (0-9).

**SiGn**

With this function, you can "HOLD" or "CLEA" the DMX value if there is no DMX-signal.

**LEd**

With this function, you can shut off the display: ON the display stays lit; OFF the display turns off after 30 seconds.

**diSP**

With this function, you can flip the display by 180° for a better view when the fixture is hung from a truss or a ceiling.

**PAn**

With this function, you can reverse the PAN movement.

**tiLt**

With this function, you can reverse the TILT movement.

**Manu**

With this function the device can be adjusted and operated manually.

**Temp**

With this function, you can read out the temperature inside the device.

**rESt**

With this function, you can reset the device via the Control Board.

**Ver**

With this function, you can display the software version of the device.

## DMX operation

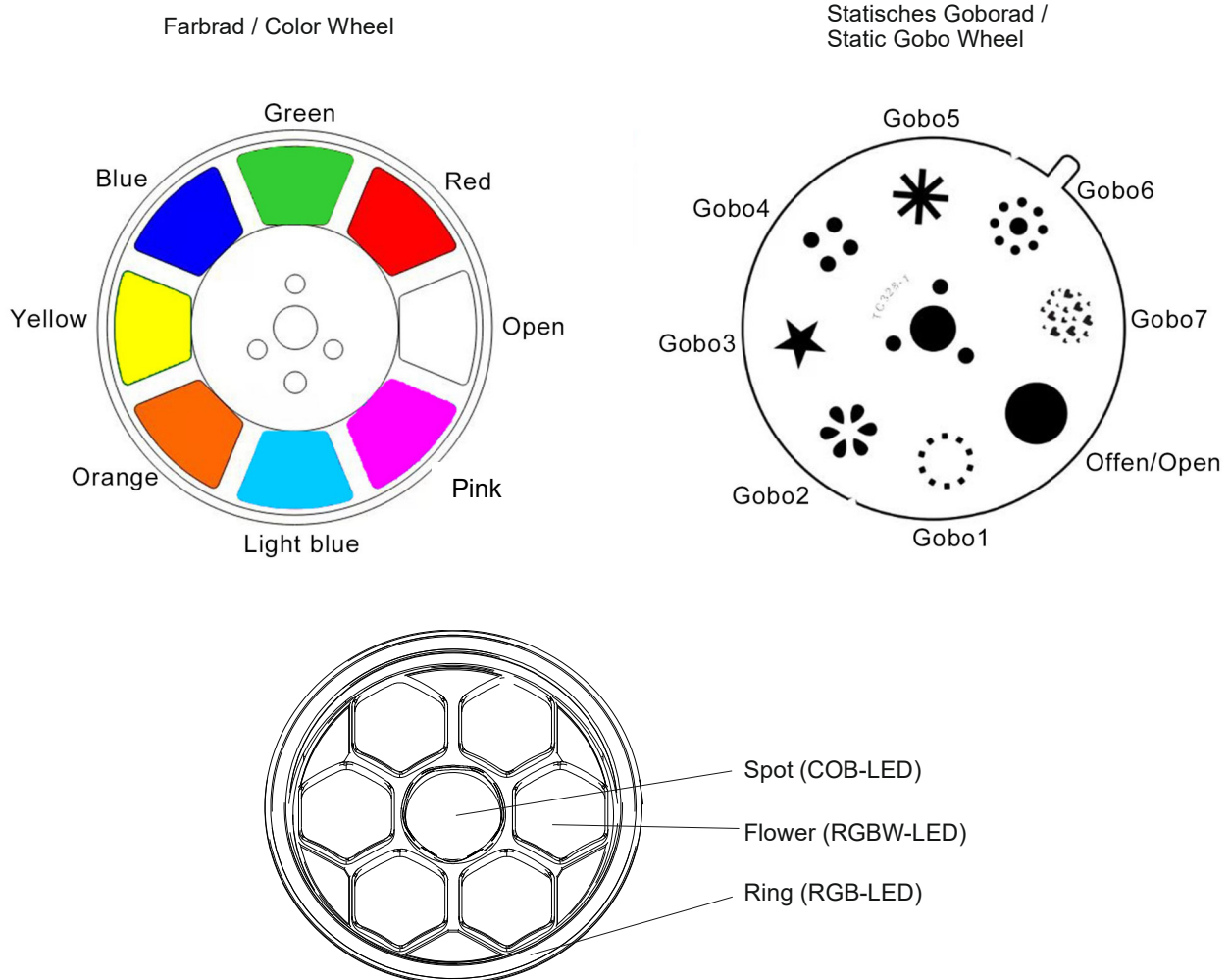
### Setting the DMX starting address

For operation with a controller with DMX512 protocol, the device is equipped with 26 control channels. However, it can also be switched to a mode with 16 channels if different functions are required. To be able to operate the device with a DMX controller, the DMX starting address must be set. The starting address depends upon which DMX controller is being used. Please refer to the controller's documentation.

- 1 Press the button **MENU** until **Addr** is indicated in the display. Confirm with the **ENTER** button and set the address with the **UP** and **DOWN** buttons. Confirm with **ENTER**.
- 2 Press the button **MENU** until **ChNd** is indicated in the display. Confirm with **ENTER**.
- 3 The display will show **16CH** (16 DMX channels) or **26CH** (26 DMX channels). Use the **UP** and **DOWN** buttons to select the desired DMX channel mode. Confirm with **ENTER**.
- 4 When DMX control signals are received, a dot flashes on the display.

Note: Please make sure you do not have any overlapping channels in order to control each device correctly and independently from any other fixture in the DMX chain. If several devices are addressed to the same address, they work synchronously.

### Functions in DMX mode



16 CH	26 CH	Value		Feature
1	1			<b>Horizontal movement (PAN)</b>
		0	255	Push slider up in order to move the head horizontally (PAN). Gradual head adjustment from one end of the slider to the other (0-255, 128-center). The head can be stopped at any position you wish.
	2			<b>PAN-movement with 16-bit resolution</b>
		0	255	Fine indexing
2	3			<b>Vertical movement (TILT)</b>
		0	255	Push slider up in order to move the head vertically (TILT). Gradual head adjustment from one end of the slider to the other (0-255, 128-center). The head can be stopped at any position you wish.
	4			<b>TILT-movement with 16-bit resolution</b>
		0	255	Fine indexing
3	5			<b>PAN/TILT speed</b>
		0	255	Increasing speed
4	6			<b>Dimmer intensity spot (COB LED)</b>
		0	255	Gradual adjustment of the dimmer intensity from 0 to 100 %
5	7			<b>Strobe spot (COB LED)</b>
		0	15	No function
		16	255	Strobe effect with increasing speed
6	8			<b>Color Wheel spot (COB LED)</b>
		0	9	Open/White
		10	19	White + red
		20	29	Red
		30	39	Red + green
		40	49	Green
		50	59	Green + blue
		60	69	Blue
		70	79	Blue + yellow
		80	89	Yellow
		90	99	Yellow + orange
		100	109	Orange
		110	119	Orange+ light blue
		120	129	Light blue
		130	139	Light blue + pink
140	149	Pink		
150	255	Color wheel back and forth with increasing speed		
7	9			<b>Static gobo wheel, gobo shake spot (COB LED)</b>
		0	9	Open
		10	19	Gobo 1
		20	29	Gobo 2
		30	39	Gobo 3
		40	49	Gobo 4
		50	59	Gobo 5
		60	69	Gobo 6
		70	79	Gobo 7
		80	89	Gobo 7 shake
		90	99	Gobo 6 shake
		100	109	Gobo 5 shake
		110	119	Gobo 4 shake
120	129	Gobo 3 shake		

		130	139	Gobo 2 shake
		140	149	Gobo 1 shake
		150	255	Gobo wheel back and forth with increasing speed
8	10	<b>Rotation flower (RGBW LEDs)</b>		
		0	127	Linear
		128	191	Backwards rotation with decreasing speed
		192	255	Forwards rotation with increasing speed
9	11	<b>Dimmer intensity flower (RGBW LEDs)</b>		
		0	255	Gradual adjustment of the dimmer intensity from 0 to 100 %
10	12	<b>Strobe flower (RGBW LEDs)</b>		
		0	15	No function
		16	255	Strobe effect with increasing speed
11	13	<b>Red flower (RGBW LEDs)</b>		
		0	255	Red 0 - 100 % increasing
12	14	<b>Green flower (RGBW LEDs)</b>		
		0	255	Green 0 - 100 % increasing
13	15	<b>Blue flower (RGBW LEDs)</b>		
		0	255	Blue 0 - 100 % increasing
14	16	<b>White flower (RGBW LEDs)</b>		
		0	255	White 0 - 100 % increasing
15		<b>Colors and macros ring (RGB LEDs)</b>		
		0	15	No function
		16	31	Red
		32	47	Green
		48	63	Blue
		64	79	Red + green
		80	95	Red + blue
		96	111	Green + Blue
		112	127	Red + Green + Blue
		128	134	Macro 1
		135	140	Macro 2
		141	147	Macro 3
		148	153	Macro 4
		154	159	Macro 5
		160	166	Macro 6
		167	172	Macro 7
		173	179	Macro 8
		180	185	Macro 9
		186	191	Macro 10
		192	198	Macro 11
		199	204	Macro 12
		205	211	Macro 13
212	217	Macro 14		
218	223	Macro 15		
224	230	Macro 16		
231	236	Macro 17		
237	243	Macro 18		
244	249	Macro 19		
250	255	Macro 20		
	17	<b>Dimmer intensity ring (RGB LEDs)</b>		
		0	255	Gradual adjustment of the dimmer intensity from 0 to 100 %
	18	<b>Strobe ring (RGB LEDs)</b>		
		0	15	No function

		16	255	Strobe effect with increasing speed
	<b>19</b>	<b>Red ring (RGB LEDs)</b>		
		0	255	Red 0 - 100 % increasing
	<b>20</b>	<b>Green ring (RGB LEDs)</b>		
		0	255	Green 0 - 100 % increasing
	<b>21</b>	<b>Blue ring (RGB LEDs)</b>		
		0	255	Blue 0 - 100 % increasing
	<b>22</b>	<b>Macros ring (RGB LEDs)</b>		
		0	15	No function
		16	27	Macro 1
		28	39	Macro 2
		40	51	Macro 3
		52	63	Macro 4
		64	75	Macro 5
		76	87	Macro 6
		88	99	Macro 7
		100	111	Macro 8
		112	123	Macro 9
		124	135	Macro 10
		136	147	Macro 11
		148	159	Macro 12
		160	171	Macro 13
		172	183	Macro 14
		184	195	Macro 15
		196	207	Macro 16
		208	219	Macro 17
		220	231	Macro 18
232	243	Macro 19		
244	255	Macro 20		
	<b>23</b>	<b>Speed macros ring (RGB LEDs)</b>		
		0	255	Macros with increasing speed
	<b>24</b>	<b>Auto program (All LEDs)</b>		
		0	15	No function
		16	127	Auto program
		128	255	Random sound controlled auto program
	<b>25</b>	<b>Speed auto program</b>		
		0	255	Effect with increasing speed
<b>16</b>	<b>26</b>	<b>Reset</b>		
		0	229	No function
		230	240	Reset
		241	255	No function

## CLEANING AND MAINTENANCE

The outside of the device should be cleaned periodically to remove contaminants such as dust etc. The lenses, in particular, should be clean to ensure that light will be emitted at maximum brightness.

- 1 Disconnect the device from power and allow it to cool before cleaning.
- 2 Clean the surface with a soft lint-free and moistened cloth. Never use alcohol or solvents as these may damage the surface. Make sure that no liquids can enter the device.
- 3 The device must be dry before reapplying power.

There are no serviceable parts inside. Do not open the housing. Do not try to repair the device by yourself as this may result in damage. Maintenance and service operations are only to be carried out by authorized dealers.

Should you need any spare parts, please use genuine parts. Should you have further questions, please contact your dealer.

### ***Replacing the fuse***

If the fine-wire fuse of the device fuses, only replace the fuse by a fuse of same type and rating.

- 1 Disconnect the device from power and allow it to cool.
- 2 Open the fuse holder of the mains connection with a fitting screwdriver.
- 3 Remove the old fuse from the fuse holder and replace it with a new fuse.
- 4 Carefully push the fuse holder back into its position before reapplying power.

## PROTECTING THE ENVIRONMENT



### **Disposal of old equipment**

When to be definitively put out of operation, take the product to a local recycling plant for a disposal which is not harmful to the environment. Devices marked with this symbol must not be disposed of as household waste. Contact your retailer or local authorities for more information.



Remove any inserted batteries and dispose of them separately from the product.



You as the end user are required by law (Battery Ordinance) to return all used batteries/rechargeable batteries. Disposing of them in the household waste is prohibited. You may return your used batteries free of charge to collection points in your municipality and anywhere where batteries/rechargeable batteries are sold. By disposing of used devices and batteries correctly, you contribute to the protection of the environment.

## TECHNICAL SPECIFICATIONS

Power supply:	100-240 V AC, 50/60 Hz
Power consumption:	145 W
Protection class:	Protection class I
Power connection:	Mains input via P-Con (blue), mounting version, power supply cord with safety plug
Fuse:	5 x 20 mm, T 2 A fuse replaceable
Lamp type:	LED lamp
LED type:	1 x 60 W COB (chip-on-board) cold white (CW)
	6 x 10 W SMD 5050 4in1 QCL RGBW
	24 x 0.2 W SMD 5050 3in1 TCL RGB (homogenous color mix)
Max. TILT movement:	180° exact positioning (16bit resolution)
Max. PAN movement:	540° exact positioning (16bit resolution)
Flash rate:	1.5 - 17 Hz
Equipment:	Lens rotation
Color generation:	Color wheel with 7 dichroic filters plus open
	Half colors selectable
Gobos:	Gobo wheel with static gobos, 7 gobos and open
	Shake effect
DMX channels:	16; 26
DMX input:	3-pin XLR (M) mounting version
DMX output:	3-pin XLR (F) mounting version
Cooling:	Temperature-controlled fan at the head
	Low-noise cooling fan at the base
Control:	Stand-alone; sound to light via microphone; DMX; QuickDMX via USB (optional); W-DMX by wireless solution via USB (optional); CRMX by LumenRadio via USB (optional); master/slave function
Projection:	Flicker-free
DMX fail mode:	Hold; blackout
Beam angle:	14°
Housing color:	Black
Attachment system:	Omega bracket
Display type:	4 digit 7-segment LED display
USB port:	Type A
Carrying handle:	2 pc/pcs
Transport aid:	Rubber feet
Dimensions:	Width: 23.0 cm
	Depth: 17.5 cm
	Height: 31.0 cm
Weight:	3.8 kg

### Accessories

EUROLITE P-Con Power Cable 3x1 1.2m	No. 30235010
EUROLITE Omega bracket 19	No. 51786532
ROADINGER Flightcase 2x TMH-S90/H90/B90	No. 31001077
EUROLITE TPC-10 Coupler, silver	No. 59006856
EUROLITE Safety Bond A 4x1000mm up to 15kg silver	No. 58010320
EUROLITE DMX Cable XLR 3-pin 5m black	No. 3022785K
ROADINGER Flightcase 4x TMH-S90/H90/B90	No. 31001078
EUROLITE QuickDMX USB Wireless Transmitter/Receiver	No. 70064704
EUROLITE DMX Move Controller 512 PRO	No. 70064516
EUROLITE P-Con Power Cable 1-4. 3x2.5mm <sup>2</sup>	No. 30235020

Please note: All information is subject to change without prior notice. 02.12.2025 ©

**eurolite<sup>®</sup>**

Eurolite is a brand of Steinigke Showtechnic GmbH · Andreas-Bauer-Str. 5 · 97297 Waldbüttelbrunn Germany  
info@steinigke.de · www.steingke.de/support · D00164823.docx Version 1.0 Publ. 02/12/2025

